



European  
Commission



**Inovare socială: practici  
inspiraționale care  
sprijină oamenii pe tot  
parcursul vieții**

#### NOTĂ LEGALĂ

Informațiile și opiniile prezentate în acest document aparțin autorilor și nu reflectă în mod necesar opinia oficială a Uniunii Europene. Nici instituțiile și organismele Uniunii Europene, nici persoanele care acționează în numele acestora nu pot fi considerate responsabile pentru utilizarea care poate fi făcută din informațiile conținute în acest document. Mai multe informații despre Uniunea Europeană sunt disponibile pe internet (<http://www.europa.eu>).

Print ISBN 978-92-76-25457-7 doi: 10.2767/239584 KE-03-20-672-EN-C  
PDF ISBN 978-92-76-24382-3 doi:10.2767/664477 KE-03-20-672-EN-N

Manuscris finalizat în octombrie 2020

Comisia Europeană nu este răspunzătoare pentru nicio consecință a reutilizării acestei publicații. Luxemburg: Oficiul pentru Publicații al Uniunii Europene, 2020

© Uniunea Europeană, 2020

Imaginea copertei: © Shutterstock, 2020



Politica de reutilizare a documentelor Comisiei Europene este pusă în aplicare pe baza Deciziei 2011/833/UE a Comisiei din 12 decembrie 2011 privind reutilizarea documentelor Comisiei (JO L 330, 14.12.2011, p. 39). Cu excepția cazului în care se menționează altfel, reutilizarea acestui document este autorizată în baza unei licențe Creative Commons Attribution 4.0 International (CC-BY 4.0) (<https://creativecommons.org/licenses/by/4.0/>). Acest lucru înseamnă că reutilizarea este permisă cu condiția să se dea creditul corespunzător și să se indice orice modificări.

Pentru orice utilizare sau reproducere a unor elemente care nu sunt proprietatea Uniunii Europene, este posibil să fie necesară obținerea unei autorizații direct de la titularii de drepturi respectivi.

# Inovare socială: practici inspiraționale care sprijină oamenii pe tot parcursul vieții

# Cuprins

<b>Introducere</b>	<b>p6</b>
<b>Prefață</b>	<b>p7</b>
<b>Combaterea segregării sociale în marile metropole multiculturale</b>	<b>p10</b>
<b>Combaterea discriminării împotriva romilor prin învățare reciprocă participativă</b>	<b>p12</b>
<b>Sprijinirea întreprinderilor comunitare pentru a angaja grupuri defavorizate</b>	<b>p14</b>
<b>Facilitarea integrării studenților în câmpul muncii</b>	<b>p16</b>
<b>Combaterea excluziunii sociale prin intermediul economiei circulare</b>	<b>p18</b>
<b>Responsabilizarea economică a populației rome</b>	<b>p20</b>
<b>Integrarea migranților prin experiențe culinare</b>	<b>p22</b>
<b>Reintegrarea grupurilor marginalizate în muncă prin intermediul modei</b>	<b>p24</b>
<b>Consolidarea independenței persoanelor în vârstă și a persoanelor cu dizabilități</b>	<b>p26</b>
<b>O abordare holistică și centralizată pentru sprijinirea pacienților cu boli rare</b>	<b>p28</b>
<b>Includerea populației rome în procesul de elaborare a politicilor</b>	<b>p30</b>
<b>Combaterea abandonului școlar timpuriu și a șomajului în rândul tinerilor prin consiliere locală</b>	<b>p32</b>

<b>Combaterea risipei alimentare cu ajutorul unei aplicații</b>	<b>p34</b>
<b>O nouă viață pentru echipamentele medicale nefolosite</b>	<b>p36</b>
<b>Reciclarea uleiului de gătit uzat pentru impactul asupra mediului și impactul educațional</b>	<b>p38</b>
<b>O abordare holistică pentru promovarea comerțului echitabil durabil</b>	<b>p40</b>
<b>Promovarea integrării incluzive prin intermediul serviciilor publice</b>	<b>p42</b>
<b>Conectarea liber-profesioniștilor pentru un echilibru mai bun între viața profesională și cea privată</b>	<b>p44</b>
<b>Combaterea șomajului pe termen lung în zonele dezindustrializate</b>	<b>p46</b>
<b>Integrarea refugiaților prin intermediul activităților concepute în comun și conduse de comunitate</b>	<b>p48</b>
<b>Mentținerea angajaților în zonele rurale prin îmbunătățirea echilibrului dintre viața profesională și cea privată</b>	<b>p50</b>
<b>Servicii de îngrijire la domiciliu la prețuri accesibile și în timp util pentru toți</b>	<b>p52</b>
<b>Responsabilizarea persoanelor cu dizabilități prin ocuparea forței de muncă</b>	<b>p54</b>
<b>Integrarea șomerilor și a grupurilor excluse în sectorul transportului</b>	<b>p56</b>
<b>Descentralizarea politicii active a pieței muncii</b>	<b>p58</b>
<b>Promovarea participării active a tinerilor în procesul decizional local</b>	<b>p60</b>
<b>Responsabilizarea grupurilor vulnerabile pentru a participa la dezvoltarea competențelor digitale</b>	<b>p62</b>

# Introducere

Sustenabilitatea sistemelor de asistență socială și de protecție socială reprezintă o provocare tot mai mare în Europa. Sistemele de asistență socială se confruntă cu o presiune tot mai mare, în ceea ce privește reducerile bugetare și schimbările demografice, în special în contextul unei populații care îmbătrânește rapid. La aceasta se adaugă schimbările tehnologice care influențează lumea muncii și competențele pe care oamenii trebuie să le dezvolte pentru a se adapta la o piață a muncii în schimbare. Avem nevoie de soluții durabile pentru a aborda aceste provocări sociale în continuă evoluție. Inovarea socială are un rol esențial în acest sens.

Inovarea socială este dezvoltarea și implementarea de noi idei (produse, servicii și modele) pentru a răspunde nevoilor sociale și pentru a crea noi relații sau colaborări sociale. Reprezintă noi răspunsuri la cerințe sociale urgente, menite să îmbunătățească bunăstarea umană. Inovațiile sociale sunt inovații care sunt sociale atât în ceea ce privește scopul, cât și mijloacele. Acestea sunt soluții noi care nu sunt numai bune pentru societate, ci și pentru a spori capacitatea de acțiune a indivizilor.

Această broșură include 27 de exemple de inițiative de inovare socială din Uniunea Europeană, câte unul din fiecare stat membru. Acesta evidențiază diversitatea și succesul inovațiilor sociale existente în Europa, cu scopul de a crește gradul de conștientizare a impactului pozitiv semnificativ pe care astfel de inovații îl pot avea asupra oamenilor și comunităților. Scopul său este de a informa statele membre, organizațiile și alți actori cu privire la bunele practici existente în materie de inovare socială, facilitând schimbul de cunoștințe și cooperarea transnațională, în special în contextul viitorului Fond Social European Plus.

# Cuvânt înainte

Inovarea socială constă în generarea de schimbări pozitive în societate. Aceasta poate juca un rol important în promovarea agendei politice a UE, care este marcată de tranziția ecologică, digitală și echitabilă și, desigur, de redresarea în urma impactului socio-economic al pandemiei Covid-19. Aceste tranziții transformă lumea muncii, educația, formarea și serviciile sociale, precum și modul în care oamenii trăiesc, consumă și participă la viața socială.

Inovarea socială este un concept transversal care este relevant pentru o gamă largă de domenii de politică. Ocuparea forței de muncă, incluziunea socială, educația și competențele, protecția socială și furnizarea de servicii sociale și de sănătate sunt domenii de politică în care este esențial să existe mai multă inovare socială. Dar inovarea socială poate contribui și la domenii mai puțin evidente, cum ar fi politica de protecție a consumatorilor, politica întreprinderilor, finanțele, agricultura și sistemele

de alimentație, economia circulară și obiectivele de dezvoltare durabilă, pentru a numi doar câteva dintre acestea. Prin urmare, Comisia Europeană dorește să promoveze inovarea socială într-un spectru larg de domenii politice, astfel încât să putem culege cu toții beneficiile.

Sunt foarte încântat să prezint această broșură care include un exemplu de inovare socială din fiecare stat membru. Inițiativele prezentate abordează o serie de provocări sociale, de la șomaj și lipsa de competențe, la servicii de îngrijire inadecvate și izolare socială. Totuși, în ciuda diversității lor, toate au un lucru în comun: au un impact pozitiv asupra vieții oamenilor. Elevii, vârstnicii, migranții nou-veniți, persoanele cu handicap, tinerii excluși, persoanele fără adăpost - persoane din generații diferite și din toate mediile sociale sunt sprijinite în aceste exemple.

Dacă ne uităm la bogăția acestor inițiative, nu este de mirare că Uniunea Europeană promovează și sprijină inovarea socială de mulți ani. Prin intermediul fondurilor structurale și de investiții europene și al altor programe ale Uniunii, oferim partenerilor noștri o serie de posibilități de a investi în inovare socială.

Comisia Europeană va continua să sprijine inovarea socială. Propunerea noastră pentru Fondul social european Plus acordă un loc important inovării sociale. Acesta promovează în mod explicit acțiunile inovatoare, solicitând statelor membre să sprijine proiectele de experimentare socială, abordările de jos în sus și parteneriatele care au un nucleu social.

Vă invit să explorați broșura și să vă familiarizați cu aceste inițiative interesante. Aceștia dau viață inovării sociale, oferindu-i o față umană, de la persoanele implicate în crearea inițiativei, până la persoanele care sunt sprijinite direct în viața de zi cu zi prin această activitate.



© Comisia Europeană, 2020

*Nicolas Schmit*

*Comisarul european pentru locuri de muncă și drepturi sociale*





# Practici inspiraționale





## Germania

# Combaterea segregării sociale în marile metropole multiculturale

## Programul de management al carierelor din Berlin

### Problema abordată

În anii '90, zonele urbane defavorizate din Berlin erau caracterizate de o segregare tot mai mare, șomaj, discriminare, probleme de securitate și lipsă de infrastructură (socială). Acest lucru a dus la o serie de probleme sociale interconectate, în special în centrul vechi al orașului, afectând comunitățile locale și, adesea, pe cele de migranți care locuiau acolo.

### Soluție inovatoare

Programul de management al cartierelor din Berlin a fost introdus în 1999 de către Senatul Berlinului pentru a promova cartierele autosuficiente prin intermediul rețelelor locale, dezvoltarea infrastructurii locale și participarea activă a cetățenilor. Spre deosebire de alte mecanisme de finanțare similare, programul a fost construit pe o abordare participativă care implică direct cetățenii în deciziile sale privind finanțarea cartierului.

Orașul Berlin identifică cartierele defavorizate din punct de vedere social prin intermediul sistemului său de monitorizare care evaluează rata șomajului, plățile de prestații sociale și

sărăcia copiilor în fiecare zonă. Fiecare cartier selectat înființează un consiliu de cartier, alcătuit din voluntari și organizații locale, cum ar fi cluburi sportive, școli și biserici. Consiliul de cartier identifică nevoile locale și dezvoltă soluții pentru a le rezolva, care sunt apoi finanțate prin program. Biroul de management al cartierului, înființat prin program, este responsabil de implementare, în strânsă colaborare cu consiliul local.

Această abordare de jos în sus ajută la dezvoltarea de soluții care răspund direct la provocările cu care se confruntă fiecare cartier. De exemplu, cartierul Brunnenstrasse s-a confruntat cu o segregare tot mai mare, cu un nivel ridicat de dependență de ajutorul de stat și cu un nivel ridicat de vorbitori de alte limbi decât germana, inclusiv de copii în învățământ. Pe baza sugestiilor venite din partea locuitorilor, consiliul de cartier și biroul de management au dezvoltat un program de sprijin pentru temele pentru acasă pentru copiii care au limba germană ca a doua limbă, cursuri de sport pentru a-i ajuta pe copii să se integreze și o cafenea pentru părinți ca spațiu social pentru a sprijini integrarea părinților.

Managementul cartierului Donaustraße Nord: Nachbarschaftsgarten





© Managementul cartierului Brunnenstraße, Sulamit Sallan, 2015-2019

## Rezultate și beneficii cheie

Programul a ajuns la aproximativ 465 500 de locuitori din 34 de cartiere din 8 districte. Schimbarea durabilă a fost obținută prin facilitarea integrării între oamenii din district și prin îmbunătățirea oportunităților de educație. O evaluare a programului din 2017 a arătat că opt cartiere au fost considerate mai durabile și din ce în ce mai independente ca urmare a participării la program. Aceste cartiere nu vor mai avea nevoie de sprijin financiar după 2020.

## Potențialul de integrare

Programul de management al cartierelor din Berlin este finanțat de Programul federal german de dezvoltare urbană, de Fondul european de dezvoltare regională (FEDR) și de Landul Berlin. Între 1999 și 2019, programul a primit 472 de milioane de euro. Noua etapă a programului de management al cartierelor din Berlin va începe în 2021, cu accent pe inegalitățile sociale și pe problemele legate de locuințe.

Programul are un puternic potențial de a fi transferat în alte contexte europene. Sprijinul financiar substanțial și colaborarea între serviciile publice pentru a identifica cartierele defavorizate sunt două condiții esențiale pentru un astfel de transfer.

În 2013, programul a primit titlul de "City Star" în cadrul Premiilor RegioStars ale UE. Premiul identifică proiecte regionale inovatoare și le oferă vizibilitate la nivel european, încurajând schimbul de bune practici.

**VIAȚA A DEVENIT UN PIC  
MAI UȘOARĂ. PRIN  
CONSILIERE DIN PARTEA  
ASISTENȚILOR SOCIALI,  
AM ÎNVĂȚAT SĂ ACCEPT  
AJUTORUL PENTRU  
MINE ȘI FAMILIA MEA  
ȘI SĂ NU MAI  
LUPT PE CONT PROPRIU**

*- Beneficiar al proiectului Open  
Family Apartment, cartierul  
Falkenhagener Field West*

## Informații de contact

Alexandra Kast - Managementul cartierelor din orașul  
Berlin

E: [alexandra.kast@SenSW.berlin.de](mailto:alexandra.kast@SenSW.berlin.de)

[stadtentwicklung.berlin.de/wohnen/  
quartiersmanagement/index\\_en.shtml](http://stadtentwicklung.berlin.de/wohnen/quartiersmanagement/index_en.shtml)



## Ungaria

# Combaterea discriminării împotriva persoanelor de etnie romă prin învățare reciprocă participativă

## Roma-Net

### Problema abordată

Romii sunt cea mai mare minoritate din UE, dar, în ciuda eforturilor politice de angajare pentru a facilita integrarea lor, ei continuă să înfrunte discriminare etnică și lipsuri socio-economice. 78% dintre persoanele de etnie romă intervievate în 2019 locuiau în locuințe supraaglomerate, în timp ce doar 43% dintre adulții de etnie romă aveau un loc de muncă. Inițiativele de politică socială pentru romi din Europa au avut tendința de a-i trata pe membrii comunității rome ca beneficiari pasivi. Inițiativele sunt adesea concepute și puse în aplicare de actori din afara comunității, ceea ce are un impact asupra gradului de relevanță a acestora pentru nevoile romilor și asupra eficienței cu care pot oferi sprijin.

### Soluție inovatoare

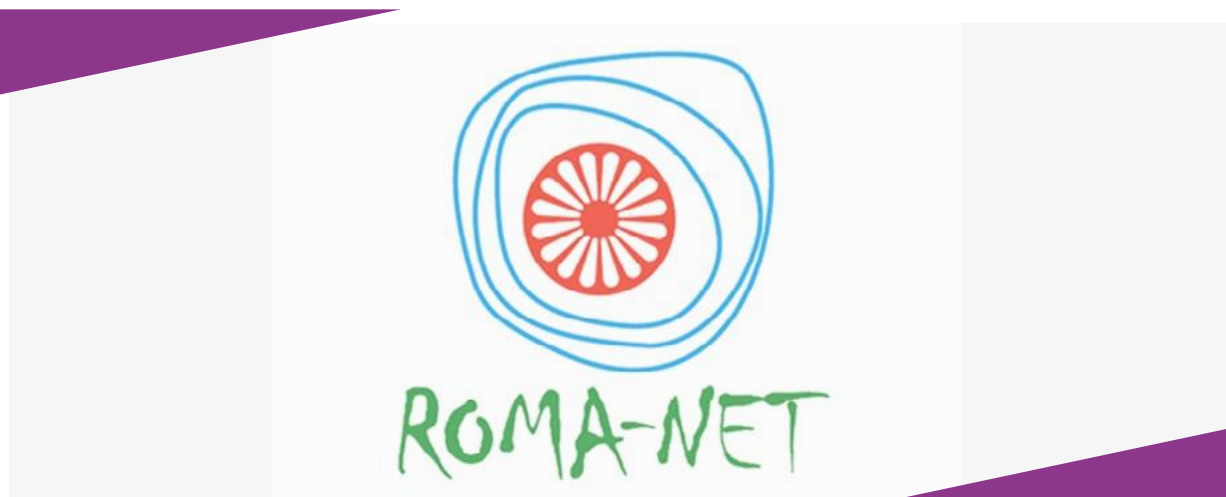
Roma-Net a fost lansat în 2009 pentru a combate discriminarea față de romi prin învățare reciprocă bazată pe vocea comunității rome însăși. Este o rețea de nouă orașe din Spania, Franța, Italia, Cehia, Slovacia, Marea Britanie și Ungaria, cu Budapesta ca partener principal. Toate orașele participante înființează grupuri locale de sprijin, care

pun în contact organizațiile locale ale romilor cu autoritățile locale dintr-o serie de sectoare, inclusiv sănătate, locuințe, educație și poliție.

Grupurile locale de sprijin permit reprezentanților romilor să informeze autoritățile publice cu privire la preocupările comunității lor și să elaboreze planuri de acțiune adaptate la nevoile lor specifice. Roma-Net oferă, de asemenea, o platformă pentru ca orașele să își împărtășească experiențele de punere în aplicare a acestor strategii de intervenție adaptate, sporind astfel expertiza reciprocă și contribuind la un sprijin mai eficient pentru populația romă.

Roma-Net a organizat șase întâlniri, denumite „grupuri de învățare”, pe subiecte cheie care îi afectează pe romi, cum ar fi: împuternicirea locală și implicarea activă a comunității; abordări zonale ale excluziunii și segregării; și tranziția către piața muncii. Aceste evenimente au reunit 220 de participanți, inclusiv persoane de etnie romă, autorități publice și membri ai grupurilor locale de sprijin, pentru a face schimb de informații privind bunele practici și pentru a elabora planuri de acțiune locale pentru incluziunea socială și economică pe termen lung a romilor.

Logo-ul proiectului Roma-Net Urbact





© Baloghne Juhász Adrienn, 2015

Crearea în comun de picturi de către copii romi și non-romi

## Rezultate și beneficii cheie

Participarea localnicilor la elaborarea planurilor de acțiune locale a contribuit la creșterea gradului de conștientizare a problemei segregării romilor în rândul populației și al municipalităților, inspirând acțiuni concrete. Planul de acțiune din Glasgow, de exemplu, a recomandat angajarea de persoane de etnie romă ca mediatori și asistenți în școli pentru a crea o legătură mai puternică cu părinții. Municipalitatea din Karvina, în Cehia, a înființat un post de mentor pentru romi, permițând autorităților locale să comunice direct cu romii și să îi includă în discuțiile privind elaborarea politicilor locale.

## Potențialul de integrare

Roma-Net a primit finanțare din partea programului european Urbact, un program de schimb și învățare pentru dezvoltarea de soluții la provocările urbane comune.

Deoarece Roma-Net implică o abordare participativă și invită organizații locale din diferite sectoare să participe la sesiunile de schimb de experiență, proiectul are un potențial puternic de a deveni o parte integrantă pe termen lung a comunității locale în orice context. Punerea în aplicare continuă a planurilor de acțiune locale este un indicator puternic al durabilității proiectului. Pornind de la actuala rețea ROMA-Net, unele dintre orașe (Glasgow, Budapesta, Bologna, Kosice) s-au alăturat proiectului RomaMatrix, care se concentrează asupra problemelor legate de rasism, intoleranță și xenofobie și este cofinanțat de programul „Drepturi fundamentale și cetățenie” al Uniunii Europene.

**„COMUNITATEA ROMĂ A DEVENIT MULT MAI ÎNRĂDĂCINATĂ - O PARTE A COMUNITĂȚII LOCALE”**

*- Stephen McAllister, comandant de poliție (ofițer de poliție superior) și membru al grupului de sprijin local din Glasgow*

## Informații de contact

Ann Morton Hyde - expert principal al Roma-

Net E: [ann@think-international.com](mailto:ann@think-international.com)

[urbact.eu/roma-net](http://urbact.eu/roma-net)



Irlanda

# Sprijinirea întreprinderilor comunitare pentru a angaja grupuri dezavantajate

## Programul de servicii comunitare

### Problema abordată

Programele irlandeze de activare a ocupării forței de muncă și schemele de plată a ajutoarelor sociale se concentrează pe sprijinirea persoanelor pentru o perioadă de timp definită pentru a dobândi experiență profesională și pentru a obține locuri de muncă plătite. Cu toate acestea, persoanele cu dizabilități, persoanele cu condamnări care sunt în contact cu serviciul de probațiune, persoanele fără adăpost, cele cu antecedente de abuz de substanțe, călătorii și șomerii de lungă durată se luptă adesea să concureze cu alte persoane aflate în căutarea unui loc de muncă pe piața muncii. Sunt necesare noi abordări pentru a sprijini ocuparea forței de muncă a persoanelor defavorizate, inclusiv un accent pe crearea de locuri de muncă.

Vechea biserică presbiteriană care este folosită pentru facilități comunitare în zona Sliabh Ardagh



© Alan Curtis, 2019

### Soluție inovatoare

Programul de servicii comunitare (Community Services Programme - CSP) a fost creat în 2006, cu sprijinul guvernului irlandez, pentru a crea oportunități durabile de angajare pentru persoanele marginalizate. CSP oferă organizațiilor finanțare și consolidare a capacităților pentru a crea locuri de muncă durabile, dintre care 70% trebuie să fie destinate persoanelor din grupuri dezavantajate. Trei tipuri de organizații sunt eligibile pentru finanțare: cele care oferă servicii comunitare care vizează grupurile dezavantajate, întreprinderile comunitare care angajează persoane care nu fac parte din forța de muncă și sălile și facilitățile comunitare, cum ar fi casele de îngrijire.

CSP oferă organizațiilor o contribuție anuală fixă de cofinanțare pentru costurile de angajare a unui manager și/sau a unui anumit număr de posturi cu normă întreagă. De asemenea, CSP oferă organizațiilor o serie de sprijin în afaceri pentru a construi și dezvolta capacitatea acestora în ceea ce privește aspectele legate de durabilitate, planificarea afacerilor și sprijinirea eficientă a personalului din grupurile vulnerabile.

CSP este gestionat de Pobal, o entitate guvernamentală care colectează date privind datele demografice, istoricul recent de angajare și categoria de muncă a beneficiarilor CSP. Aceste informații permit continuarea cercetărilor cu privire la provocările cu care se confruntă grupurile vulnerabile atunci când se reintră pe piața muncii, pentru a fundamenta elaborarea unor măsuri mai bune de consolidare a capacităților pentru organizațiile finanțate de CSP.



© Alan Curtis, 2019

Grădinile japoneze Lafcadio Hearn din centrul vechi al orașului Tramore, gestionate de Tramore Development Trust, cu sprijinul Pobal (CSP)



## Rezultate și beneficii cheie

De la crearea sa în 2006, CSP a contribuit cu aproximativ 650 de milioane EUR la peste 500 de întreprinderi comunitare. CSP sprijină furnizarea a 400 de servicii diferite în fiecare an, cu o contribuție de aproximativ 43 de milioane de euro. Finanțarea a permis întreprinderilor comunitare să își dezvolte modelul de întreprindere socială și să angajeze încă 830 de angajați cu normă întreagă și cu jumătate de normă. În 2017, 87% din personal primea ajutoare sociale, majoritatea fiind femei. Eficacitatea și durabilitatea rezultatelor CSP sunt evidențiate de numărul mare de angajați care reușesc să își găsească un alt loc de muncă, în ciuda unui istoric de șomaj pe termen lung.

## Potențialul de integrare

CSP are un potențial de transferabilitate, deoarece modelul poate fi ușor adaptat la nevoile comunității locale. Un factor important de succes pentru transferul inițiativei este finanțarea publică inițială substanțială care este necesară. Deși acest lucru poate reprezenta un obstacol pe termen scurt, modelul CSP are o serie de beneficii pe termen lung, de reducere a costurilor, care se consideră că vor compensa costurile inițiale de pornire.

CSP a fost recunoscut ca bună practică de către „Proiectul Interreg Europa RaiSE<sup>1</sup>”, o inițiativă a Comisiei Europene (CE) care reunește șapte parteneri în cadrul unei învățări reciproce cu privire la modul în care se poate spori competitivitatea întreprinderilor sociale prin îmbunătățirea politicilor de sprijinire a afacerilor.

**„FINANȚAREA ȘI SPRIJINUL  
CSP NE-A PERMIS SĂ  
ÎNFIINȚĂM  
ȘI SĂ NE DEZVOLTĂM  
SERVICIUL ÎNCĂ DE LA  
ÎNCEPUT ȘI SĂ  
CREȘTEM O ECHIPĂ  
DIVERSĂ ȘI INCLUZIVĂ  
DE 16 PERSOANE DIN  
GRUPURI  
VULNERABILE,  
OBȚINÂND UN IMPACT  
NAȚIONAL”**

*- Întreprindere socială care beneficiază  
de finanțare CSP*

## Informații de contact

Alan Curtis - Șeful echipei de operațiuni - Ocuparea forței de muncă și întreprinderi incluzive

E: [acurtis@pobal.ie](mailto:acurtis@pobal.ie)

[pobal.ie](http://pobal.ie)

1. Proiectul Interreg Europa Raise, [www.interregurope.eu/raise](http://www.interregurope.eu/raise)



## Letonia

# Facilitarea integrării studenților în câmpul muncii

## Demola

### Problema abordată

Tinerii absolvenți se străduiesc adesea să își găsească primele oportunități de angajare. Acest lucru este cauzat, în parte, de experiența profesională limitată, de lipsa unei rețele profesionale și de necorespunderea competențelor. În Letonia, tinerii sunt de aproape două ori mai susceptibili de a fi șomeri decât restul populației. Învățarea la locul de muncă poate fi o modalitate eficientă de a aborda dezechilibrele de pe piața muncii, permițând tinerilor să dobândească competențe valoroase care să îi ajute să obțină primul loc de muncă. Cu toate acestea, accesul la oportunități de învățare la locul de muncă de calitate rămâne inegal pe teritoriul UE.

### Soluție inovatoare

Platforma Demola, înființată în 2014 în Finlanda, pune în legătură companiile cu studenții universitari pentru a le oferi studenților șansa de a-și dezvolta competențele, oferind în același timp o soluție la o nevoie a companiei. Principala inovație a proiectului Demola este faptul că îi prezintă pe studenții companiilor ca potențiali rezolvatori de probleme și nu ca tineri care au nevoie de experiență profesională. Companiile pot prezenta o situație problematică specifică pe care studenții să o abordeze. Elevii participă în echipe la

atelier de rezolvare a problemelor, facilitate de personalul universității. Fiecare echipă prezintă companiei potențialele soluții într-o sesiune finală de prezentare și, dacă este interesată, compania poate achiziționa una dintre soluțiile inovatoare. Compensația financiară este apoi împărțită între studenți.

Începând cu 2016, platforma Demola din Letonia a fost administrată de Fabrica de design a Universității Tehnice din Riga (RTU) și de Universitatea din Letonia, cu sprijinul Agenției de investiții și dezvoltare din Letonia. În primul rând, universitățile asigură legătura cu întreprinderile și sprijină activitatea studenților.

### Rezultate și beneficii cheie

Din 2016, 625 de elevi în total au aplicat la acest proiect în Letonia. Dintre aceștia, 195 de elevi din 15 institute de învățământ secundar au fost selectați pentru a participa la 50 de cazuri diferite prezentate de companiile participante.

Unul dintre beneficiile cheie ale acestui proiect este că elevii au ocazia de a dobândi experiență practică în domeniul proiectării,

Spațiu de creație studențească la Fabrica de Design a Universității Tehnice din Riga







© Universitatea Tehnică din Riga.

Atelier JAM la Universitatea Tehnică din Riga

oferind și vânzând de soluții pentru întreprinderi în diferite domenii.

Studentii își dezvoltă abilități sociale și profesionale prin implementarea diferitelor modele de afaceri, abordări metodologice și de cercetare, precum și prin lucrul în echipă și relațiile orientate spre client.

### Potențialul de integrare

Platforma Demola a luat naștere în Finlanda și este acum implementată în 16 țări diferite, reunind peste 50 de universități, 750 000 de studenți și o serie de companii importante din întreaga lume. Acest lucru demonstrează potențialul substanțial de transferabilitate al platformei, deoarece utilizează metodologii și procese de lucru care pot fi ușor de reprodus și sunt deosebit de eficiente din punct de vedere al costurilor.

În timpul fazei pilot din Letonia, platforma a primit finanțare Interreg din partea Fondului European de Dezvoltare Regională și, din 2019, este finanțată în cadrul programului operațional leton FEDR. Datorită sprijinului altor filiale internaționale, Demola Letonia și-a modernizat modelul de afaceri pentru a se baza, de asemenea, pe fonduri locale (de exemplu, Agenția de Investiții și Dezvoltare din Letonia) și pe contribuțiile financiare oferite de companiile participante, sporindu-și astfel potențialul de sustenabilitate.

**”  
CRED CĂ TOATĂ LUMEA  
AR TREBUI SĂ ÎNVEȚE  
CUM SĂ  
LUCREZE CU OAMENI  
CARE AU EXPERIENȚE ȘI  
OPINII DIFERITE. ASTA  
M-A AJUTAT SĂ  
DEFINESC O PROBLEMĂ  
ȘI SĂ GĂSESC SOLUȚII  
PENTRU EA”**

*- Sintija Erte, beneficiară a platformei  
Demola*

### Informații de contact

Liene Briede - Administrator de proiect

E: [liene.briede@rtu.lv](mailto:liene.briede@rtu.lv)

[demola.net/about](http://demola.net/about)



## Luxemburg

# Combaterea excluziunii sociale prin intermediul economiei circulare

## Incluziunea digitală și Digi4all

### Problema abordată

Refugiații și migranții pot avea un acces limitat la echipamente de tehnologie a informației și comunicațiilor (TIC) la sosirea într-o țară nouă, din cauza lipsei de resurse financiare sau de competențe digitale. Acest lucru poate întârzia integrarea lor în noua lor țară, afectându-le șansele de a-și găsi un loc de muncă și o rețea socială.

### Soluție inovatoare

Digital Inclusion, o organizație non-profit din Luxemburg, oferă dispozitive digitale donate, cum ar fi laptopuri și smartphone-uri, refugiaților și altor grupuri marginalizate. Sprijinul material este combinat cu sprijinul educațional prin programul Digi4all. Prin intermediul Digi4all, beneficiarii de dispozitive digitale învață cum să repare echipamentele donate prin ateliere de recondiționare și cursuri de competențe TIC. Acestea sunt prezentate în diferite limbi (cum ar fi araba și engleza) pentru a ajunge la un public mai larg.

Echipa care desfășoară activitățile este una interdisciplinară, formată din sociologi și ingineri, pentru a răspunde diferitelor nevoi ale grupului țintă.

Proiectul este inovator, deoarece vede digitalizarea ca pe un factor favorizant pentru integrare, având în același timp un impact pozitiv asupra mediului prin reutilizarea echipamentelor TIC. Începând cu 2020, majoritatea activităților Digi4all au fost urmate de participarea la un nou proiect din Fondul Social European (FSE), DigiCoach, care stimulează și mai mult capacitatea de inserție profesională a participanților prin coaching.

O echipă mică de angajați, dintre care jumătate sunt refugiați, gestionează proiectul cu ajutorul voluntarilor.

„Suntem în clasă” - cursanții unuia dintre cursurile gratuite de creare de site-uri web de la Digital Inclusion





© Digital Inclusion, 2018

„Incluziune digitală” - Profesorul de alfabetizare digitală în limba amharică de la Digital Inclusion arată unui elev cum să folosească un mouse

### Rezultate și beneficii cheie

Peste 2 300 de persoane au primit, donat și reparat deja dispozitive ca urmare a activităților de incluziune digitală de la lansarea sa în 2016. Peste 1 000 de persoane au dobândit un nou set de competențe digitale și tehnice, îmbunătățindu-și astfel șansele de a-și asigura un loc de muncă.

### Potențialul de integrare

Având în vedere resursele umane și financiare limitate necesare, proiectul are un potențial de transfer în diferite contexte naționale și ar putea fi utilizat cu ușurință pentru a sprijini alte grupuri vulnerabile, inclusiv persoanele în vârstă sau familiile cu venituri mici. Inițiativa este în prezent cofinanțată de FSE, de Ministerul Muncii, Ocupării Forței de Muncă și Economiei Sociale și Solidare, de Ministerul Familiei, Integrării și Marii Regiuni și de Œuvre Nationale<sup>2</sup>. Modelul de afaceri al economiei circulare consolidează sustenabilitatea financiară pe termen lung a proiectului. Proiectul analizează viitoarele opțiuni de extindere prin intermediul unei colaborări mai directe cu guvernele și cu sectorul social.

Incluziunea digitală a fost recunoscută ca o inițiativă de succes și inovatoare la nivel național prin următoarele premii în Luxemburg: categoria „Comunicare și valori ale organizației” a Premiilor Diversității Lëtzebuerg în 2019; premiul "Coup de Pouce" și premiul "Prix Etika" pentru cel mai bun proiect durabil independent în 2018; Premiile Start-up Europe #SEUA17 la categoria socială în 2018; și premiul "Coup de Coeur" în 2017.

**PROIECTUL DIGI4ALL MI-A  
OFERIT O OPORTUNITATE  
DE AUR PENTRU A-MI PUNE  
ÎN PRACTICĂ INTERESUL  
MEU, CARE  
ESTE ÎN DOMENIUL  
TEHNOLOGIEI  
INFORMAȚIEI.  
MEDIUL  
EDUCAȚIONAL A FOST  
BINE ECHIPAT ȘI  
PRIMITOR”**

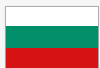
*- Elmowafak Salim, 21 de ani,  
născut și crescut în Sudan, în  
prezent locuiește în Luxemburg*

### Informații de contact

Patrick de la Hamette - Președinte al  
Digital Inclusion

E: [patrick.delahamette@digital-inclusion.lu](mailto:patrick.delahamette@digital-inclusion.lu)

[digital-inclusion.lu](http://digital-inclusion.lu)



## Bulgaria

# Responsabilizarea economică a populației rome

Sursa de venit

### Problema abordată

Nu mai puțin de 80 % dintre romii intervievați de Agenția pentru Drepturi Fundamentale a UE (2016) trăiesc sub pragul de risc de sărăcie din țara lor. Aproximativ 33% dintre aceștia nu au acces la apă de la robinet, iar fiecare al treilea copil rom trăiește într-o gospodărie în care cineva s-a culcat flămând cel puțin o dată în luna anterioară sondajului. Sărăcia romilor este legată de ratele scăzute de ocupare a forței de muncă, de un nivel de educație inferior, de discriminarea pe piața muncii și de segregarea spațială.

### Soluție inovatoare

Din 2003, Fundația "Land Source of Income" sprijină întreprinderile agricole mici și mijlocii conduse de romi în regiunile rurale din Bulgaria, ajutând familiile să cumpere terenuri. Fundația contribuie cu 70% din prețul terenului sub formă de împrumut. Familiile beneficiare au la dispoziție cinci ani pentru a rambursa împrumutul. În această perioadă, fundația oferă familiei

asistență continuă pentru a ajunge la autonomie financiară. Consultanții în agronomie, de exemplu, vizitează periodic ferma și îi consiliază pe proprietari în ceea ce privește alegerea culturilor, echipamentele și produsele pe care trebuie să le utilizeze pentru a dezvolta practici agricole durabile.

Fundația recunoaște legătura dintre dimensiunile materiale ale dezavantajului și cele psiho-sociale, în special încrederea. Acesta a încheiat parteneriate cu școli și centre culturale locale pentru a organiza evenimente precum festivaluri de dans și prezentări ale culturii romilor, pentru a promova schimburile interculturale și coeziunea socială.

O femeie care lucrează pe câmp





© Uniunea Europeană,

Un om care lucrează în natură

## Rezultate și beneficii cheie

Fundația sprijină mai mult de 170 de familii din întreaga țară, ajungând la peste 500 de persoane. Aceasta a permis familiilor beneficiare să acumuleze active din care pot genera venituri stabile. Activitățile suplimentare au contribuit, de asemenea, la creșterea gradului de conștientizare a poveștilor de succes ale romilor, ajutând la combaterea stereotipurilor negative. Proiectul a început să colaboreze cu un specialist în marketing pentru a comercializa cu succes produsele agricole ale beneficiarilor de la fermă. Datorită abordării orientate spre familie adoptate de fundație și a tehnicilor de marketing îmbunătățite, fiul unuia dintre primii beneficiari ai organizației a început acum să aprovizioneze supermarketurile locale cu produsele sale.

## Potențialul de integrare

Fundația a atras fonduri de la parteneri publici și privați, inclusiv sprijin din partea FSE. Acest lucru a permis fundației să cerceteze practicile agricole durabile și să reproducă această abordare în diferite regiuni din Bulgaria. Ca urmare, partenerii independenți folosesc acum modelul de sprijinire a afacerilor și resursele sale pentru a sprijini mai multe familii. Acești parteneri dezvoltă, de asemenea, o rețea pentru a face schimb de învățare și de cunoștințe. Prin urmare, are un puternic potențial de a fi transferat în alte contexte.

Fundația este, de asemenea, interesată de utilizarea tehnologiei pentru a spori și mai mult sustenabilitatea și transferabilitatea. De exemplu, pentru a sprijini și mai mult beneficiarii, vor fi create hărți digitale care să ofere îndrumări pas cu pas cu privire la modul de dezvoltare a unei culturi.



**„M-A AJUTAT SĂ CUMPĂR  
4 ACRI, IAR ACUM AM 32  
DE ACRI. DACĂ STATUL AR  
ADOPTA ACEST MODEL,  
SITUAȚIA AR FI MULT MAI  
BUNĂ PENTRU ROMI”**

*- Fermier care beneficiază  
de proiect*

## Informații de contact

Ivan Penov - Președinte al Consiliului  
de administrație E:

[ivan@landsourceofincome.org](mailto:ivan@landsourceofincome.org)

[landsourceofincome.org/en](https://landsourceofincome.org/en)



## Croația

# Integrarea migrantilor prin experiențe culinare

## Gustul de acasă (*Okus Doma*)

### Problema abordată

Refugiații se confruntă cu mai multe provocări în ceea ce privește integrarea în țările de destinație. În Croația, în 2014, doar 7,5% dintre cei cărora li s-a acordat statutul de refugiat nu depindeau de ajutorul social de stat și erau angajați într-un fel sau altul. Integrarea socială lentă a nou-veniților este legată de o serie de prejudecăți și stereotipuri sociale, precum și de lipsa accesului la servicii de sprijin adecvate.

### Soluție inovatoare

Mâncarea, gastronomia și mesele joacă un rol central în cultura croată. Centrul pentru Studii de Pace (CPS), un ONG croat, a dorit să folosească acest lucru pentru a distruge stereotipurile negative despre refugiați și migranți în Croația. În 2014, a publicat cartea de bucate "Taste of Home" (ro. Gustul de acasă), în care împărtășește povești personale și culinare ale refugiaților. Ateliere culinare și prezentări publice

au fost organizate în orașele croate cu adăposturi pentru refugiați. A fost lansată o campanie media, „Dacă am acceptat mâncarea, de ce nu am accepta și oamenii?”, cu scopul de a ajunge la publicul croat și de a promova mesaje universale de toleranță și respect. Împreună cu campania media, povestea Taste of Home a fost prezentată într-un documentar etnografic (*Okus doma*, 2016).

Ca urmare a succesului înregistrat de inițiativa cărții de bucate, Taste of Home a fost înființată ca întreprindere socială în 2016. Acesta a oferit servicii de catering pregătite de refugiați și migranți, oferindu-le o sursă de venit pentru a deveni independenți din punct de vedere financiar.

Taste of Home, coperta cărții de bucate





© Taste of Home, 2014

Un participant la proiect gătește

## Rezultate și beneficii cheie

Inițiativa „Gustul de acasă” a reunit 30 de refugiați și voluntari. Poveștile și mâncarea împărtășite au sensibilizat cetățenii croați cu privire la situația lor. Inițiativa a oferit, de asemenea, refugiaților posibilitatea de a interacționa social între ei și cu comunitatea locală într-un mediu prietenos și informal.

## Potentialul de integrare

FSE a finanțat 80% din unul dintre fluxurile proiectului, sub denumirea Soluție de integrare de calitate pentru refugiați. Taste of Home a fost recunoscut ca exemplu de bune practici la nivelul UE, primind Premiul pentru cetățenie europeană pentru Întreprinderea socială a anului în 2017. De asemenea, face parte din rețeaua Migrents, care reunește aproximativ 50 de întreprinderi europene de migranți.

Deoarece în prezent există un sprijin economic și politic limitat pentru întreprinderile sociale din Croația, întreprinderea socială Taste of Home s-a bazat în principal pe veniturile financiare generate de activitățile sale de catering. Cu toate acestea, acest lucru nu a fost suficient pentru a-i asigura sustenabilitatea, iar întreprinderea socială și-a încetat activitatea în 2018. În alte țări, cu medii de economie socială mai dezvoltate, acest model ar putea prospera mai ușor.



**ACEST PROIECT A URMĂRIT SĂ ABORDEZE BARIERELE ȘI STEREOTIPURILE CARE DIVIZEAZĂ OAMENII, PRECUM ȘI SĂ CREEZE PUNȚI CARE SĂ DUCĂ LA INTERACȚIUNI MAI PUTERNICE PENTRU TOȚI MEMBRII SOCIETĂȚII”**

## Informații de contact

Emina Buzinkic - Centrul de Studii pentru Pace

E: emina.buzinkic@cms.hr

[okus-doma.hr/en](http://okus-doma.hr/en)



Italia

# Reintegrarea grupurilor marginalizate în muncă prin intermediul modei

Progetto Quid

## Problema abordată

Accesul pe piața forței de muncă este deosebit de dificil pentru grupurile defavorizate - cum ar fi victimele violenței și ale traficului de persoane, foștii infractori, migranții sau persoanele cu handicap. Diferența în ceea ce privește ratele de ocupare a forței de muncă între grupurile defavorizate și populația adultă din Italia este considerată a treia ca mărime din cadrul Organizației pentru Cooperare și Dezvoltare Economică (OCDE). Eșecul de a obține un loc de muncă stabil, satisfăcător și demn poate exacerba dezavantajul material și psiho-social, contribuind la un ciclu de excludere.

## Soluție inovatoare

Progetto Quid este o companie de modă înființată în 2013 ca întreprindere socială în Verona, Italia, care angajează persoane vulnerabile care se confruntă cu bariere semnificative în calea angajării. Întreprinderea colaborează cu alte proiecte de servicii sociale pentru a-și sprijini beneficiarii într-o serie de domenii. Prin intermediul proiectului Liberamente, angajații pot accesa servicii precum

asistență și sprijin psihologic în navigarea prin birocrație. Aceste servicii sunt oferite de un psiholog și de un ofițer de asistență socială și sunt disponibile la sediul Progetto Quid o dată sau de două ori pe săptămână.

Sprijinul holistic înseamnă că angajații beneficiază de un mediu sigur, de un sentiment de apartenență la o comunitate, în loc să fie izolați și marginalizați, și de oportunități de a-și spori controlul asupra propriei vieți. Competențele dobândite - competențe digitale și în domeniul modei - sunt la mare căutare, ceea ce le sporește șansele de angajare.

Întreprinderea socială combină impactul social cu o strategie de piață de succes. Spre deosebire de alte organizații de acest tip, Progetto Quid are o orientare antreprenorială care i-a permis să satisfacă consumatorii și părțile interesate cu produsele sale de înaltă calitate și cu stil și, astfel, a devenit sustenabilă din punct de vedere financiar.

Femei care lucrează în Cooperativa Quid







© MOMA Photographers, 2017

Persoană care lucrează în Cooperativa Quid

## Rezultate și beneficii cheie

De la crearea sa, Progetto Quid și-a consolidat substanțial impactul. În prezent, întreprinderea are aproximativ 138 de angajați din grupuri marginalizate, dintre care 80% sunt femei. Aceasta reprezintă o creștere substanțială în comparație cu cei 60 de angajați din 2016. Cifra de afaceri a ajuns la 3,3 milioane EUR, în creștere de la 1 milion EUR în 2016.

Hainele și accesoriile Progetto Quid sunt vândute în magazinele emblematice ale companiei din Verona și Vicenza sau prin intermediul canalelor de distribuție ale companiilor partenere, cum ar fi Calzedonia, Intimissimi și Tezenis.

## Potențialul de integrare

În 2014, Progetto Quid a primit 30 000 EUR prin intermediul Turneului pentru inovare socială<sup>4</sup>, organizat de Institutul Băncii Europene de Investiții (BEI), și 30 000 EUR prin intermediul concursului european pentru inovare socială. În 2018, întreprinderea a devenit beneficiar al Fondului pentru azil, migrație și integrare (AMIF) și va primi 180 000 EUR.

Strategia de piață a Progetto Quid este o condiție esențială pentru un transfer de succes într-un alt context, deoarece îl face durabil din punct de vedere financiar, permițându-i să aibă un impact social și de mediu pe termen lung. Pentru a-și spori potențialul de integrare, Progetto Quid intenționează să instituie un sistem de mentorat care ar putea ajuta antreprenorii sociali cu aceleași preocupări să creeze proiecte similare în alte regiuni italiene și, în general, în Europa.

Progetto Quid a primit Premiul Societății Civile 2017 din partea Comitetului Economic și Social European (CESE), Premiul pentru inovație Angelo Ferro în 2017, Premiul pentru activitate far al Organizației Națiunilor Unite "Momentum for Change" în categoria „Femei pentru rezultate” în 2017 și Premiul pentru antreprenoriatul feminin al anului în 2019.

„IUBESC ACEASTĂ MUNCĂ...  
AM ADOPTAT-O PENTRU A-  
MI SALVA VIAȚA”

„CREĂM HAINE CU  
PASIUNE... SUNT  
FERICITĂ SĂ FAC PARTE  
DIN ACEASTĂ  
COMUNITATE

## Informații de contact

Silvia Scaramuzza - Responsabil  
pentru relații internaționale

E: [organizzazione@progettoquid.it](mailto:organizzazione@progettoquid.it)

[progettoquid.it](http://progettoquid.it)

4. Banca Europeană de Investiții, [www.eib.org/en/stories/fashion-employing-vulnerable-people](http://www.eib.org/en/stories/fashion-employing-vulnerable-people)



## Polonia

# Îmbunătățirea independenței persoanelor în vârstă și a persoanelor cu handicap

## Incubatorul Malopolska pentru inovare socială

### Problema abordată

Îmbătrânirea populației ridică o serie de provocări personale și politice în întreaga UE. Până în 2050, o treime dintre cetățenii din Malopolska, Polonia, vor avea peste 65 de ani, iar o zecime vor avea peste 80 de ani. Persoanele cu dizabilități pronunțate reprezintă aproape 12% din populația Malopolska - o proporție care va crește pe măsură ce populația îmbătrânește. Multe dintre aceste persoane vor avea nevoie de îngrijire la domiciliu, iar sistemele de îngrijire rezidențială ar putea fi lipsite de capacitatea de a satisface cererile tot mai mari de asistență adecvată.

### Soluție inovatoare

Incubatorul Malopolska pentru inovare socială a fost înființat pentru a pune în aplicare soluții inovatoare, de jos în sus, pentru a răspunde nevoilor persoanelor în vârstă, ale persoanelor cu handicap și ale celor care le îngrijesc. Înființat la Cracovia de către Centrul Regional pentru Politică Socială, Incubatorul a oferit cetățenilor granturi (până la 20 000 EUR) pentru dezvoltarea, testarea și punerea în aplicare a unor proiecte care să răspundă nevoilor persoanelor dependente.

Ideile pentru produse și servicii inovatoare au fost dezvoltate chiar de persoanele în vârstă sau de persoanele cu handicap. Toți inovatorii au trecut printr-un proces de consiliere cu un consilier în domeniul inovării, care le-a oferit îndrumări cu privire la modul în care ideea lor poate fi transformată într-o inovație reală. Ideile au fost apoi trimise la Centrul Regional pentru Politici Sociale și evaluate. Ideile selectate au fost testate de 300 de persoane în vârstă și persoane cu handicap. Inovatorii au fost îndrumați în toate etapele de dezvoltare, inclusiv evaluarea nevoilor, concretizarea ideii, sprijin tehnic și organizațional, crearea de rețele și consiliere juridică și financiară.

Printre exemplele de inovații care au fost dezvoltate se numără un model de magazin cu autoservire pentru persoanele cu deficiențe de vedere, o pelerină de ploaie pentru persoanele în scaun cu rotile care asigură confort termic și utilitate funcțională ridicată (consolidând astfel independența persoanelor cu mobilitate redusă) și o aplicație de navigare vocală, Teleasystem, care permite persoanelor cu deficiențe de vedere să se deplaseze mai ușor în clădirile de utilitate publică.

Pelerină de ploaie concepută pentru persoanele în scaune cu rotile





© Comisia Europeană, 2002

Persoană cu handicap care urcă în tren

## Rezultate și beneficii cheie

Au fost prezentate 103 idei inovatoare, iar 39 de inovații au fost selectate și testate, inclusiv șapte produse, 26 de servicii și șase soluții IT. Nouă dintre inovațiile testate prin intermediul Incubatorului pentru inovare socială din Malopolska au fost selectate de Ministerul polonez al Investițiilor și Dezvoltării Economice și de Consiliul pentru inovații sociale și au fost extinse în restul țării. Feedback-ul colectat în timpul implementării proiectului arată că incubatorul și inovațiile sprijinite pot fi o modalitate eficientă de a crea condiții de viață mai bune în Malopolska.

## Potențialul de integrare

Proiectul arată că finanțarea eficientă a inovării la nivel local creează condiții optime pentru dezvoltarea inovațiilor sociale care sunt utile, scalabile și rentabile. Pentru ca inițiativa să fie transferată într-un alt context, condițiile cheie ar fi accesul la finanțare, selectarea cererilor în funcție de criterii multidimensionale și asigurarea unei supravegheri cuprinzătoare a proiectelor pe parcursul implementării.

Bazându-se pe succesul proiectului, Ministerul Investițiilor și Dezvoltării Economice a decis să anunțe un nou apel pentru proiecte care implementează mecanisme de incubare a inovării. Ca urmare, vor fi create incubatoare de inovare socială și în alte regiuni ale țării.

**DATORITĂ ACESTEI  
APLICAȚII, POT  
FUNȚIONA APROAPE  
CA O PERSOANĂ CU  
VEDERE. ÎMI IUBESC  
VIAȚA. ÎNAINTE, DACĂ  
AVEAM NEVOIE SĂ  
MERG UNDEVA ȘI NU  
ERA NIMENI  
PE STRADĂ, NU  
PUTEAM DECÂT SĂ  
GHICESC CE DIRECȚIE SĂ  
ALEG ȘI SĂ SPER CĂ VA  
VENI CINEVA SĂ-MI  
ARATE  
CALEA”**

*- Beneficiar al Teleasystem, una dintre  
inovațiile  
inițiativei*

## Informații de contact

Rafał Barański - Centrul Regional pentru Politică Socială  
din Cracovia

E: [rbaranski@rops.krakow.pl](mailto:rbaranski@rops.krakow.pl)

[rops.krakow.pl/lewa/innowacje-spoleczne-25/o-projekcie-malopolski-inkubator-innowacji-spolecznych-96.html](https://rops.krakow.pl/lewa/innowacje-spoleczne-25/o-projekcie-malopolski-inkubator-innowacji-spolecznych-96.html)



România

# O abordare holistică și centralizată pentru sprijinirea pacienților cu boli rare

## Centrul NoRo

### Problema abordată

În România, aproximativ 1,3 milioane de persoane sunt afectate de boli rare, dintre care 90% nu beneficiază de un diagnostic corect și nici de îngrijire medicală adecvată. Deși au fost declarate prioritate națională în Strategia Națională de Sănătate a României în 2014, bolile rare nu sunt adesea abordate în mod adecvat de către sistemul național de sănătate din cauza populațiilor mici și deconectate de pacienți, a lipsei de cunoștințe a medicilor cu privire la bolile rare și a lipsei centrelor de diagnosticare, ceea ce duce la servicii medicale și sociale fragmentate.

care îi îndrumă și îi consiliază prin toate serviciile diferite care le sunt disponibile. Centrul a fost înființat de Asociația Română Prader Willi, în parteneriat cu Centrul Norvegian de Resurse pentru Afecțiuni Rare Frambu.

NoRo crește gradul de conștientizare a bolilor rare la nivel național. Acesta a format aproape 500 de specialiști și medici și reunește o rețea de 50 de medici pro-bono care lucrează în colaborare la un site web de informare despre bolile rare, o hartă națională online a serviciilor, precum și ghiduri și reviste pentru pacienți și profesioniști. De asemenea, centrul colaborează cu școlile pentru a crește nivelul de empatie al profesorilor și elevilor prin intermediul jocurilor de rol și al dezbaterilor pe tema bolilor rare.

### Soluție inovatoare

Centrul Pilot de Referință pentru Boli Rare, NoRo, lansat în 2011, este un ghișeu unic pentru persoanele care trăiesc cu o boală rară în România. Acesta adoptă o abordare holistică și centralizată a îngrijirii bolilor rare, combinând servicii medicale, sociale și educaționale pentru pacienți și familiile acestora. Pacienții de la Centrul NoRo au un manager de caz desemnat

Un tânăr pacient primește tratament la Centrul NoRo





© Uniunea Europeană,

Un pacient înmânează cardul său european de asigurări de sănătate unui cadru medical

## Rezultate și beneficii cheie

În prezent, proiectul oferă servicii pentru peste 10% dintre pacienții diagnosticați cu boli rare din țară. În ultimii șase ani, medicii NoRo au efectuat peste 2 200 de consultații. În prezent, centrul sprijină 73 de copii și 12 tineri cu servicii zilnice. Din 2015, peste 900 de pacienți din întreaga țară s-au alăturat grupurilor de sprijin, taberelor de vară, weekendurilor terapeutice și programelor rezidențiale ale NoRo.

Munca de pionierat a proiectului NoRo a deschis, de asemenea, ușa pentru o reevaluare a modului în care sunt tratate bolile rare în România. Guvernul României a crescut bugetul național alocat bolilor rare cu 46% în 2014. Acest lucru a extins lista bolilor rare recunoscute și accesul la mai multe tratamente, ajungând astfel la un număr cu 25% mai mare de persoane. Rolul managementului de caz pentru pacienții cu boli rare a fost integrat de Ministerul Sănătății în cadrul asistenței comunitare. De asemenea, este în curs de dezvoltare o platformă online pentru asistenții sociali, care va ușura procesul de înregistrare a pacienților, de urmărire a istoricului acestora și de conectare cu medici și terapeuți.

## Potentialul de integrare

Centrul NoRo a fost finanțat prin granturi din partea Spațiului Economic European și a Norvegiei, a Ministerului Sănătății din România și a autorităților locale și regionale. Inițiativa are un puternic potențial de transferabilitate și inspiră deja alte țări, atât din regiune (Serbia, Slovacia, Ungaria și Bulgaria), cât și din afara acesteia (cum ar fi Croația, Suedia, Norvegia, Portugalia și Spania). Proiectul face parte, de asemenea, din Rețeaua europeană a centrelor de resurse pentru boli rare, care oferă un spațiu de învățare reciprocă.

„A FOST GROZAV SĂ AM PE CINEVA CARE SĂ AIBĂ GRIJĂ DE MINE ȘI SĂ-MI GĂSEASCĂ SERVICIILE POTRIVITE PENTRU MINE. ESTE UN SENTIMENT ÎNGROZITOR SĂ FII ATÂT DE SINGUR ȘI NEÎNȚELES. ACEȘTI MANAGERI DE CAZ AU RĂSPUNS NEVOILOR MELE”

- Pacient al Centrului NoRo

## Informații de contact

Dorica Dan - Președinte al Alianței Naționale pentru Boli Rare din România și Coordonator al Centrului de Informare despre Boli Genetice Rare și al Centrului NoRo

E: [dorica.dan@eurordis.org](mailto:dorica.dan@eurordis.org)

[apwromania.ro](http://apwromania.ro)



Olanda

# Includerea persoanelor de etnie romă în procesul de elaborare a politicilor

Rețeaua ERGO

## Problema abordată

Romii sunt cea mai mare minoritate din Europa și, cu toate acestea, sunt semnificativ subreprezențați în arena politică. Deși există politici de sprijinire a incluziunii și bunăstării romilor, acestea tind să fie introduse fără o consultare adecvată cu membrii comunității rome.

## Soluție inovatoare

Rețeaua ERGO (European Roma Grassroots Organisations), înființată de un mic grup de ONG-uri din Țările de Jos în 2008, are ca scop împuternicirea populației rome din Europa prin autoreprezentare politică. Printre membrii săi se numără aproape 30 de organizații europene active în domeniul drepturilor romilor. Spre deosebire de multe politici pentru romi, care îi vizează pe romi ca beneficiari pasivi, rețeaua ERGO îi implică pe romi în calitate de părți interesate și parteneri activi, sporind astfel incluziunea lor socială. Acesta urmează principiile cetățeniei active, responsabilității colective și responsabilizării la nivel local pentru a aduce vocea comunității rome pe scena politică europeană și națională.

Rețeaua militează pentru problemele romilor în arena UE, servind drept legătură între nivelul european și cel național în ceea ce privește problemele romilor. În 2016, de exemplu, rețeaua s-a implicat activ în cadrul Președinției slovace, contribuind la concluziile Consiliului Ocuparea Forței de Muncă, Politică Socială, Sănătate și Consumatori (EPSCO) privind persoanele de etnie romă. Rețeaua a organizat, de asemenea, prima academie ERGO, care a reunit tineri membri rome și voluntari din organizațiile membre pentru a-și dezvolta abilitățile de leadership și de advocacy. Membrii ERGO oferă, de asemenea, sprijin comunităților de romi în depunerea cererilor de finanțare din partea UE.

## Rezultate și beneficii cheie

Rețeaua ERGO este cea mai mare organizație care reprezintă interesele romilor din Europa până în prezent. Datorită numărului mare de membri, rețeaua este în măsură să ofere analize naționale bazate pe dovezi ale situației romilor din diferite țări, pentru a sprijini acțiunile de advocacy la nivelul UE.

Imagini ale Academiei de vară ERGO





© ERGO Network, 2015

Participanți care pictează un zid în cadrul campaniei „Europa fără ziduri”, 2015

Rețeaua a sprijinit consolidarea capacităților organizațiilor membre, a promovat formarea de coaliții și a sporit gradul de conștientizare a posibilităților de finanțare oferite la nivelul UE.

Rețeaua ERGO a reușit să sensibilizeze factorii de decizie politică din UE cu privire la faptul că antițiganismul este cauza principală a sărăciei și a excluderii sociale. Activitățile sale au avut o bună vizibilitate și o bună acoperire în 2018, cu 20 000 de vizitatori pe pagina sa de internet, 3 800 de urmăritori pe Twitter și 13 documente de politică și de cercetare publicate.

Programul „Ocuparea forței de muncă și inovare socială” (EaSI) sprijină proiectul „Romii incluși în Europa socială” (2018-2020), în cadrul căruia rețeaua a organizat 45 de reuniuni, evenimente și cursuri de formare cu 1 222 de participanți în 2018.

## Potentialul de integrare

Pentru a-și asigura durabilitatea și scalabilitatea, rețeaua ERGO se concentrează din ce în ce mai mult pe activități de dezvoltare locală conduse de comunități care implică persoane și organizații de romi la nivel local. Acest lucru va sprijini și mai mult integrarea vocii romilor în inițiativele comunitare de jos în sus, sprijinind sustenabilitatea măsurilor de sprijinire a integrării romilor.

Rețeaua are un puternic potențial de a fi transferată în alte contexte și, în acest sens, cooperează în mod activ cu numeroase organizații europene și internaționale de renume, printre care Rețeaua de tineret TernYpe, Open Society European Policy Institute, Rețeaua europeană împotriva rasismului, Centrul european pentru drepturile romilor, Amnesty International, Banca Mondială, Inițiativa de dezvoltare a antreprenoriatului romilor, Fundacion Secretariado Gitano, Centrul de documentare pentru Sinti și romi din Germania și Platforma socială.

**„AȘ DORI SĂ CRESC UN COPIL ROM ÎNTR-O SOCIETATE ÎN CARE TOȚI COPIII SUNT TRATAȚI ÎN MOD EGAL, INDIFERENT DE ORIGINEA LOR”**

*- Reprezentant al unei organizații naționale membre a rețelei ERGO*

**„ACEST PROIECT NE-A PERMIS SĂ REDUCEM DECALAJUL DINTRE FACTORII DE DECIZIE POLITICĂ DIN UE ȘI COMUNITĂȚILE DE BAZĂ ALE ROMILOR. PRIN ACTIVITATEA NOASTRĂ, FACTORII DE DECIZIE POLITICĂ AU CUNOȘTINȚE MAI BUNE DEPRE REALITĂȚILE DE LA BAZĂ, IAR COMUNITĂȚILE DE ROMI SUNT ABILITATE SĂ UTILIZEZE PROGRAMELE ȘI POLITICILE UE”**

*- Christine Sudbrock, manager de proiect, rețeaua ERGO*

## Informații de contact

Jamen Gabriela Hrabanova - Director al Rețelei ERGO

E: [g.hrabanova@ergonetwork.org](mailto:g.hrabanova@ergonetwork.org);  
[info@ergonetwork.org](mailto:info@ergonetwork.org)

[ergonetwork.org](http://ergonetwork.org)



## Belgia

# Combaterea abandonului școlar timpuriu și a șomajului în rândul tinerilor prin consiliere la nivel local

## Centre de competență pentru tineret

### Problema abordată

Părăsirea timpurie a școlii are multe consecințe negative pentru indivizi, inclusiv șomajul, excluderea socială, sărăcia și sănătatea precară. În Anvers, rata de părăsire timpurie a școlii este de 21,7%. Orașul are și unul dintre cele mai ridicate niveluri de șomaj în rândul tinerilor din regiunea Flandra. În 2020, rata șomajului în rândul tinerilor din Flandra era de 17,7%, în timp ce în Anvers rata era de 25,2%.

### Soluție inovatoare

Centrele de competență pentru tineri (YCC) sunt spații în care tinerii din Anvers pot primi consiliere și sfaturi cu privire la viitoarea lor dezvoltare personală și profesională. Centrele sunt deschise tuturor tinerilor cu vârste cuprinse între 16 și 25 de ani, dar îi vizează în special pe cei care provin din medii defavorizate. Acești tineri se pot simți deziluzionați și neîncrezători

în instituțiile de educație formală sau în „figurile de autoritate” din cauza experiențelor negative din trecut. Abordarea inovatoare a YCC este de a construi o relație de încredere și personală între consilierii și tinerii pentru a depăși această situație.

Lucrătorii de tineret și consilierii de tineret se întâlnesc cu tinerii în centrele de tineret și în medii informale, cum ar fi parcurile și evenimentele culturale și sportive. Acest lucru asigură faptul că tinerii se simt în largul lor într-un cadru familiar atunci când comunică cu consilierii, sprijinind astfel procesul de consolidare a încrederii. Consilierii oferă sprijin fie individual, fie în grup. Sesiunile de consiliere se axează fie pe competențele dobândite la locul de muncă (WAC), fie pe recunoașterea competențelor dobândite (RAC). Consilierea de tip WAC se adresează în primul rând tinerilor șomeri și celor care părăsesc timpuriu școala pentru a le facilita tranziția pe piața muncii. Consilierea de tip RAC se adresează tinerilor cu vârste cuprinse între 16 și 25 de ani și se concentrează pe găsirea unor experiențe de voluntariat pentru aceștia.

Fotografie cu tineri realizată în timpul muncii de teren a consilierilor







© JES vzw, 2013

Fotografie cu tineri realizată în timpul muncii de teren a consilierilor

## Rezultate și beneficii cheie

Între 2017 și 2019, dintre cele 1 135 de persoane care au beneficiat de sesiuni intensive de coaching, 35% și-au reluat activitățile educaționale, 19% și-au găsit un loc de muncă și 6% au început un curs de formare.

În general, 60% dintre tinerii care au participat la coaching au găsit un loc de muncă sau o oportunitate de formare (cu mențiunea că majoritatea oportunităților de muncă au fost temporare). Majoritatea acestor tineri și-au găsit locuri de muncă în sectoare precum logistica (depozite), industria sau electronica. Pe lângă oportunitățile de angajare, tinerii au participat din ce în ce mai mult la activități de voluntariat la centrele de tineret ca urmare a implicării în cadrul YCC.

## Potențialul de integrare

Centrele YCC sunt finanțate în principal prin acorduri între orașul Antwerp și ONG-urile de tineret JES, Formaats și Kras Jeugdwerk, care sunt reînnoite anual. Fiecare dintre aceste organizații gestionează câte două YCC.

Centrele YCC au fost reproduse la Bruxelles și la Ghent, demonstrând potențialul lor de scalabilitate și transferabilitate în alte contexte. Unul dintre factorii cheie de succes ai proiectului YCC este faptul că angajează consilieri de tineret cu o înțelegere profundă a contextului local. Consilierii sunt instruiți cu privire la problemele specifice legate de educație și ocuparea forței de muncă cu care se confruntă tinerii din zona lor. Alinierea proiectului la structurile guvernamentale locale a fost esențială pentru asigurarea sustenabilității YCC-urilor, deoarece asigură un flux constant de resurse financiare, administrative și umane. Aceasta ar fi o condiție importantă pentru transferul cu succes într-un alt context.

**„ERAM O PERSOANĂ TIMIDĂ ȘI AVEAM MULTE PROBLEME ÎN A MĂ EXPRIMA. AVEAM O STIMĂ DE SINE SCĂZUTĂ. CONSILIERUL, MOSTAFA, NU A ÎNCETAT NICIODATĂ SĂ ÎMI SPUNĂ CĂ TREBUIE SĂ LUCREZ LA ATITUDINEA MEA ÎN GENERAL, LA EXPRIMARE ȘI LA ÎNGRIJIREA DE SINE. ȘI A FUNCȚIONAT. AM ÎNVĂȚAT SĂ MĂ PREZINT ȘI LUCREZ DE DOI ANI CA „POMPIER DE SERVICIU” PENTRU ORAȘUL ANVERS”**

*- Sofyane, 22 de ani*

## Informații de contact

Filip Balthau - Coordonator JES Antwerp E:  
[antwerpen@jes.be](mailto:antwerpen@jes.be) [jesantwerpen.be](http://jesantwerpen.be)



## Finlanda

# Combaterea risipei alimentare cu ajutorul unei aplicații

## Clubul ResQ

### Problema abordată

În UE se irosec anual aproximativ 88 de milioane de tone de alimente, ceea ce reprezintă un cost estimat la 143 de miliarde de euro. Numai în Finlanda, aproximativ 120-160 de milioane de kilograme de alimente sunt irosite de către gospodării (aproximativ 20-25 de kilograme pe persoană). Aceste deșeuri au efecte negative semnificative asupra mediului, deoarece deșeurile alimentare epuizează resursele naturale finite ale lumii, cum ar fi apa, și contribuie la încălzirea globală.

### Soluție inovatoare

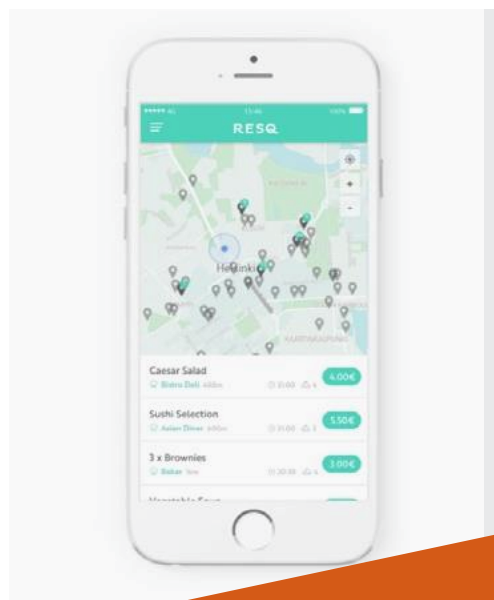
Start-up-ul finlandez ResQ Club a dezvoltat o aplicație mobilă bazată pe localizare care permite consumatorilor să cumpere surplusul de alimente care, altfel, ar fi aruncate de restaurante, cafenele, hoteluri și magazine alimentare. Mâncarea este redusă cu 30-100%. Mesele alese pot fi cumpărate prin intermediul aplicației, folosind un card de plată sau PayPal. Odată ce tranzacția a fost finalizată, consumatorii pot ridica mâncarea oricând doresc de la un ghișeu de preluare, fără a fi nevoiți să aștepte la coadă. Obiectivul general al ResQ Club este de a limita cantitatea de alimente care se irosește în restaurante și de a o reduce la zero.

ResQ Club adoptă un model de franciză, dar operează și unele zone de piață. Conducerea sa rămâne centralizată în Finlanda. Toate profiturile realizate de ResQ Club sunt reinvestite în companie, în special pentru angajări.

### Rezultate și beneficii cheie

Beneficiile acestei inițiative se extind atât la restaurante, cât și la clienți. Consumatorii au posibilitatea de a cumpăra alimente care se apropie de data de expirare la un preț redus. Restaurantele, cafenele și magazinele alimentare au posibilitatea de a vinde alimente care, altfel, ar fi fost irosite. Aplicația are peste 30 000 de utilizatori activi lunar și, în orașele în care ResQ Club este activ, vinde aproximativ 70 000 de porții de mâncare în fiecare lună. Aplicația a fost descărcată de 800 000 de ori și, până în prezent, 7 000 de restaurante, cafenele și magazine alimentare s-au înregistrat în aplicație. Potrivit unui proprietar de magazin alimentar, risipa zilnică de alimente în magazinul său „a scăzut de la trei coșuri de cumpărături la jumătate de coș de cumpărături”.

Aplicația mobilă bazată pe localizare permite oamenilor să găsească opțiuni de mâncare ieftină care altfel s-ar irosi





© ResQ Club, 2018

ResQ Club ajută la conectarea cafenelelor, restaurantelor, hotelurilor și magazinelor alimentare cu potențialii consumatori

Clubul ResQ contribuie la economisirea a 273 de tone de emisii de CO2 în fiecare lună, ceea ce echivalează cu 44 de călătorii cu mașina în jurul lumii, 227 de zboruri între Helsinki și New York și 43 de tone de alimente comestibile.

### Potențialul de integrare

ResQ Club a fost înființat în 2015 în Finlanda, dar s-a dezvoltat rapid și acum operează în patru țări: Finlanda, Suedia, Germania și Polonia. Datorită expansiunii de până acum, ResQ Club a devenit sustenabil și pozitiv, iar succesul său actual demonstrează un puternic potențial de transferabilitate în alte contexte europene. Aplicația mobilă este esențială pentru succesul proiectului, deoarece asigură o acoperire largă a serviciului, făcând procesul de cumpărare și vânzare a surplusului de alimente cât mai ușor posibil. Condițiile cheie pentru un transfer de succes într-un alt context ar fi dezvoltarea unei aplicații adecvate și o publicitate pe scară largă pentru a ajunge la potențialii parteneri.

Succesul ResQ Club este demonstrat de nominalizări și premii. În cadrul Nordic Start-up Awards din Finlanda, ResQ Club a câștigat premiul "Best Newcomer" în 2017, "Best Social Impact Start-up" în 2017 și 2018 și "People's Choice" în 2018. ResQ Club a câștigat, de asemenea, premiul „Actul de mediu al anului” din partea orașului Helsinki în 2017 și a fost nominalizat printre primii trei clasați la „Competiția globală de dezvoltare creativă a internetului mobil”, organizată de compania media de tehnologie IDG în 2017.

**„RESQ CLUB ESTE O  
O MODALITATE UȘOARĂ  
ȘI RAPIDĂ DE A REDUCE  
DEȘEURILE. VEȚI  
CÂȘTIGA BANI ÎN PLUS,  
ȘI VEȚI ADUCE NOI  
CLIEȚI LA  
MAGAZINUL DVS.  
ALIMENTAR. ACEȘTI  
CLIEȚI VOR CUMPĂRA  
ADESEA CEVA ÎN PLUS, AȘA  
CĂ ESTE ȘI UN  
INSTRUMENT DE  
MARKETING EXCELENT”**

*– Alekski Siltanen, proprietar al K-Market  
Lapuankatu, un supermarket care beneficiază  
de ResQ*

### Informații de contact

Antti Tuomola - Director de dezvoltare a afacerilor și marketing

E: [antti.tuomola@resq-club.com](mailto:antti.tuomola@resq-club.com)

[resq-club.com](http://resq-club.com)



# O nouă viață pentru echipamentele medicale nefolosite

## Envie Autonomie

### Problema abordată

În Franța, cheltuielile de sănătate pentru persoanele cu handicap sunt ridicate și au crescut cu 13,5 miliarde de euro din 2005. În ciuda acestei creșteri a cheltuielilor publice pentru sănătate, persoanele cu dizabilități din Franța cheltuiesc o sumă substanțială pentru echipamente medicale - 1,4 miliarde de euro numai în 2013. În același timp, o cantitate mare de echipamente medicale viabile este abandonată în fiecare an și se irosește.

### Soluție inovatoare

Gestionat de rețeaua Envie, Envie Autonomie recuperează, reciclează și refolosește echipamente medicale vechi pentru a reduce cheltuielile persoanelor cu handicap. Aspectul inovator constă în faptul că oferă oportunități de angajare pentru persoanele vulnerabile în acest proces.

Rețeaua Envie este formată din 50 de companii care se angajează să promoveze incluziunea socială. În cadrul proiectului Envie Autonomie, aceste companii angajează împreună 2 500 de persoane. Acești salariați se aflau anterior fie într-o situație de muncă precară,

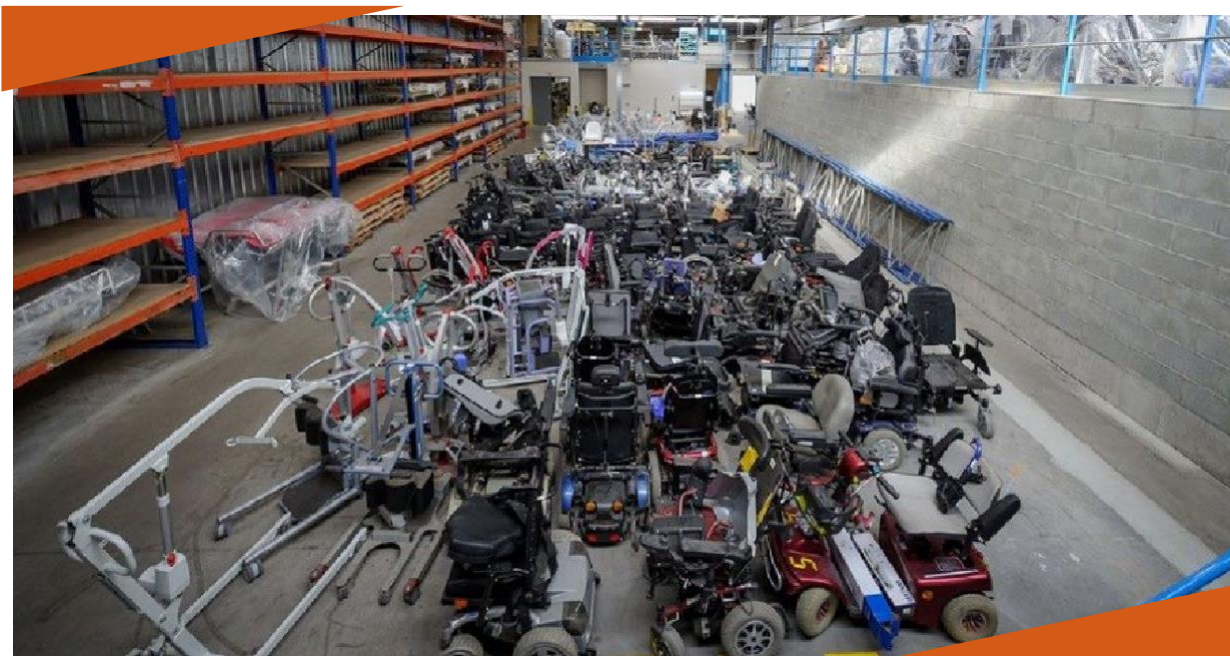
fie erau șomeri de mai mult timp. Aceștia găsesc și colectează echipamente medicale care nu mai sunt dorite, le sortează și le restaurează. Echipamentul poate fi apoi închiriat sau achiziționat de oricine are nevoie de el, la un cost cu 50% până la 70% mai mic decât costul de achiziționare a unui echipament nou.

Envie Autonomie sprijină, de asemenea, persoanele cu dizabilități să aibă acces la echipamente. Acesta oferă împrumuturi și servicii financiare, dacă este necesar, și oferă asistență tehnică pentru livrarea și instalarea echipamentelor.

### Rezultate și beneficii cheie

Din 2015, proiectul a angajat 50 de angajați cu normă întreagă și 2 450 de angajați pe bază de contract temporar. A colectat 14 000 de articole medicale și a dotat 2 200 de persoane cu 2 500 de materiale reconșionate. Proiectul permite persoanelor vulnerabile care au avut dificultăți în a avea acces la un loc de muncă stabil și cu normă întreagă să dobândească abilități specializate și comercializabile,

Echipamente colectate de Envie Autonomie, gata de reparare și igienizare înainte de vânzare sau închiriere





Locațiile actuale și viitoare ale Envie Autonomie

și ocuparea durabilă a forței de muncă. Clienții - persoane în vârstă și persoane cu handicap care altfel nu și-ar putea permite echipamentele medicale de care au nevoie - beneficiază, de asemenea, de produse mai accesibile.

Proiectul are și un impact pozitiv asupra mediului, deoarece funcționează pe baza unui model de economie circulară care a crescut cantitatea de echipamente medicale care sunt reciclate.

### Potențialul de integrare

Envie Autonomie își desfășoară activitatea în opt locații din Franța. Este sustenabilă din punct de vedere financiar, cu până la 20% din venituri de la stat și restul din produsele pe care le vinde. Condițiile cheie pentru un transfer de succes într-un alt context ar include finanțarea din partea statului pentru a acoperi un procent din costuri și crearea unei bune rețele de cooperare între partenerii cheie, cum ar fi fundațiile economice și sociale, reprezentanții persoanelor cu handicap și formatorii.

Până în 2022, Envie Autonomie intenționează să deschidă 10 noi unități cu finanțare de la Caisse nationale de solidarité pour l'autonomie (Caisse nationale de solidarité pour l'autonomie). De asemenea, proiectul militează pentru schimbarea politicii pentru a permite ca rambursările din partea asigurărilor sociale să fie aplicate la echipamentele second-hand. Acest lucru ar ajuta-o să își extindă și mai mult activitățile și impactul.

Envie Autonomie a fost recunoscută ca o practică promițătoare de către French Impact în 2019.

„ÎN URMA UNUI ATAC CEREBRAL, SOȚUL MEU S-A ÎNTORS ACASĂ CU O AUTONOMIE REDUSĂ. A TREBUIT SĂ NE RENOVĂM CASA ÎN CONSECINȚĂ ȘI MULTE ECHIPAMENTE MEDICALE NU SUNT FINANȚATE DE ASIGURAREA SOCIALĂ SAU DE ASIGURĂRILE DE SĂNĂTATE ȘI SUNT FOARTE SCUMPE. ENVIE AUTONOMIE NE-A PERMIS SĂ ACCESĂM MATERIALE LA UN COST MAI MIC”

- Beneficiar al programului Envie Autonomie

### Informații de contact

Lysiane Serret - Manager de dezvoltare  
Philippe Robin - CEO Franța, Envie Autonomie E:  
lysiane.serret@envie.org [envieautonomie.org](http://envieautonomie.org)



Cipru

# Reciclarea uleiului de gătit uzat pentru impactul asupra mediului și educației

Tiganokinisi

## Problema abordată

Deșeurile municipale reprezintă una dintre provocările majore ale Europei în materie de durabilitate. În 2017, doar 46,3 % din deșeurile municipale din UE au fost reciclate (reciclare a materialelor și compostare). Uleiul de gătit utilizat la nivel național este unul dintre principalele fluxuri de deșeuri care nu este gestionat în mod corespunzător. Această problemă este deosebit de importantă în Cipru, care are unul dintre cele mai ridicate niveluri de deșeuri municipale generate pe cap de locuitor din UE: peste 2 000 de tone de ulei de gătit uzat se irosesc în fiecare an în această țară.

## Soluție inovatoare

Tiganokinisi (care în greacă înseamnă „mișcarea tigăilor”) este un program de educație ecologică care transformă uleiul de gătit uzat într-o sursă de energie regenerabilă. Acest program a fost dezvoltat de întreprinderea cipriotă mică și mijlocie (IMM) Isotech și este gestionat de ONG-ul Akti Project and Research Centre, în parteneriat cu Institutul Pedagogic al Ministerului cipriot al Educației și Culturii. Acest parteneriat

asigură angajamentul școlilor și a permis programului să obțină o vizibilitate politică de profil înalt și sprijin transpartinic.

Programul se bazează pe un model inovator de bioeconomie circulară, școlile acționând ca puncte de colectare a uleiului de gătit uzat. Centrul de proiecte și cercetări Akti vinde uleiul uzat companiilor, care îl transformă apoi în biodiesel. Profiturile se întorc la școli pentru a fi investite în educația ecologică și în promovarea inovației tehnologice ecologice.

Municipalitățile, administrațiile centrale, întreprinderile și publicul larg joacă un rol activ în cadrul programului. Întreprinderile, de exemplu, pot dona uleiul de gătit nefolosit școlilor locale, ca parte a strategiei lor de responsabilitate socială. În acest fel, Tiganokinisi merge dincolo de sala de clasă, sensibilizând o comunitate mai largă cu privire la o problemă urgentă de mediu.

Logo-ul Tiganokinisi pe un camion





© Tiganokinisi, 2011

Oamenii de știință din Tiganokinisi le arată elevilor cum se transformă uleiul în biodiesel

### Rezultate și beneficii cheie

Tiganokinisi a avut un rol esențial în aducerea subiectului dezvoltării durabile în școlile din Cipru. Acesta a crescut de la un proiect pilot care a implicat cinci școli în 2012, la un program național care implică peste 85% din școlile cipriote. Personalul instruit al proiectului vizitează aproximativ 300 de școli pe an pentru a organiza ateliere educaționale pe teme de mediu. Programul a creat, de asemenea, locuri de muncă pentru absolvenții universităților de științe, care sunt angajați pentru a desfășura activitățile educaționale ale programului. Din 2014, peste 250 000 EUR din program au fost investiți în infrastructura și tehnologiile ecologice în școlile participante. Tiganokinisi a contribuit, de asemenea, la schimbări politice și legislative. Cipru nu are un cadru juridic, de reglementare sau fiscal pentru întreprinderile sociale, dar o nouă lege privind întreprinderile sociale a fost propusă în 2019 și se află acum în stadiul final de aprobare, în parte datorită succesului unor programe precum Tiganokinisi.

### Potențialul de integrare

Acest program este un exemplu de economie circulară în acțiune. Simplitatea acțiunii - colectarea uleiului de la domiciliu sau de la locul de muncă - face ca proiectul să poată fi transferat și în alte țări din Europa. Sprijinul politic și parteneriatele cu autoritățile educaționale relevante sunt, de asemenea, factori-cheie de succes. Tiganokinisi intenționează să dezvolte cooperarea cu autoritățile de management al deșeurilor pentru a aborda problema deșeurilor din țară într-un mod mai cuprinzător și pentru a-și diversifica sursele de finanțare.

Isotech a primit o subvenție din partea Instrumentului pentru IMM-uri din cadrul programului Orizont 2020, faza 1, ca urmare a interesului manifestat pentru reproducerea programului la nivel internațional. Subvenția de 50 000 EUR este destinată dezvoltării unui model de afaceri și a unui studiu de fezabilitate pentru internaționalizarea programului Tiganokinisi sub noua sa denumire "InnovOleum".

**„TIGANOKINISI NU SE  
CONCENTREAZĂ DOAR PE  
COLECTAREA DE ULEI DE  
GĂTIT UZAT.  
ACESTA DEZVOLTĂ  
CONȘTIENȚIZAREA  
PROBLEMELOR DE MEDIU ÎN  
RÂNDUL ELEVILOR, CARE AU  
OCAZIA DE A PUNE ÎN  
PRACTICĂ DRAGOSTEA LOR  
PENTRU MEDIU, PENTRU  
COMUNITATEA LOCALĂ ȘI  
PENTRU ȘCOALA LOR.  
ȘCOALA ESTE SUSȚINUTĂ  
FINANCIAR, CEEA CE NE  
PERMITE SĂ LUĂM MĂSURI  
SUPLIMENTARE PENTRU A  
CREA UN LOC ECOLOGIC ȘI  
SUSTENABIL,  
ÎMPREUNĂ”**

*- Maria Metta, biolog și coordonator  
al școlii Tiganokinisi*

### Informații de contact

Michael Loizides - Consiliul de administrație, Akti, Centrul de cercetare și proiecte de mediu, Tiganokinisi

E: [michael@isotech.com.cy](mailto:michael@isotech.com.cy)

[tiganokinisi.eu](http://tiganokinisi.eu)



## Malta

# O abordare holistică pentru promovarea comerțului echitabil durabil

## Koperattiva Kummerc Ġust

### Problema abordată

Comerțul nelocal este un factor major de sărăcie și un obstacol în calea dezvoltării durabile. Deși consumatorii au la dispoziție opțiuni etice, un sondaj realizat în 2018 de Comisia Europeană a arătat că doar 10% dintre maltezi fac alegeri etice atunci când își fac cumpărăturile. Acest procent este cu mult sub media europeană (21%).

### Soluție inovatoare

Koperattiva Kummerc Ġust (KKĠ) este o cooperativă fără scop lucrativ, înființată în Malta în 1996. Scopul său este de a sensibiliza populația cu privire la sărăcia din sudul lumii și de a promova comerțul echitabil durabil. Aceasta face acest lucru prin educație în domeniul comerțului echitabil și prin cooperarea cu producătorii din sudul lumii.

KKĠ are o abordare de jos în sus a educației în domeniul comerțului echitabil, implicând în mod activ școlile, tinerii și grupurile sociale pentru a le ajuta să organizeze evenimente educaționale. Consumatorii de toate vârstele sunt implicați prin intermediul unor evenimente de sensibilizare și

KKĠ colaborează, de asemenea, cu muzicieni și artiști pentru a face aceste ocazii mai atractive și mai accesibile publicului larg.

KKĠ aduce producătorii din țările în curs de dezvoltare direct în Malta. În acest fel, producătorii se pot întâlni cu sindicatele și cu factorii de decizie politică și își pot prezenta munca și produsele în școli și grupuri comunitare. KKĠ oferă, de asemenea, comercianților cu amănuntul și consumatorilor maltezi informații despre modul în care pot trata direct cu producătorii din sudul global.

KKĠ are un rol esențial în sprijinirea consolidării capacității altor ONG-uri locale. De exemplu, prin calitatea sa de membru al Forumului pentru justiție socială și dezvoltare din Malta și al Platformei naționale a ONG-urilor de dezvoltare din Malta (Platforma NGDO), KKĠ împărtășește expertiza, dând putere actorilor non-profit care lucrează în domeniul sustenabilității.

KKĠ are 200 de membri plătitori, precum și voluntari. În conformitate cu statutul de cooperativă al KKĠ, membrii au posibilitatea de a vota în timpul ședințelor, de a candida la alegerile pentru comitete și de a participa la reuniuni naționale sau internaționale.

Teatru de stradă organizat de Koperattiva Kummerc Ġust în fața biroului primului ministru pentru a evidenția abuzurile privind condițiile de muncă în fermele pomicole







© Joelle Mifsud Talianna, 2014

Magazinul deținut de Koperattiva Kummerċ Ġust în Valletta, de unde cooperativa își vinde produsele

### Rezultate și beneficii cheie

Prin intermediul evenimentelor sale de angajare, care atrag până la 2 000 de persoane, KKĠ poate ajunge la un public larg de consumatori din Malta și poate influența comportamentele și atitudinile populației în ceea ce privește un stil de viață durabil. Fermierii și producătorii din sudul lumii beneficiază, de asemenea, de inițiativele de sensibilizare cu privire la consumismul etic, puse în aplicare de cooperativă.

KKĠ are, de asemenea, un impact social dincolo de Malta, datorită implicării sale într-o serie de proiecte pan-europene. Prin intermediul campaniei "Make Fruit Fair", KKĠ a reușit să facă lobby pe lângă supermarketurile multinaționale pentru a lua în considerare implementarea unor criterii sociale pentru producătorii fructelor pe care le vând, pentru a sprijini drepturile lucrătorilor.

### Potențialul de integrare

KKĠ depinde în mare măsură de donațiile publicului, precum și de finanțarea EuropeAid. KKĠ utilizează o gamă largă de resurse și publicații pentru a disemina cele mai bune practici și pentru a se asigura că ajunge la un public larg. Condițiile cheie pentru un transfer de succes în alt context ar fi parteneriate puternice cu comunitatea locală

- școli, ONG-uri, centre culturale, de exemplu - deoarece aceasta este una dintre modalitățile cheie prin care KKĠ își asigură o largă acoperire a activităților sale.

„PRIN INTERMEDIUL KOPERATTIVA KUMMERC ĠUST, AM AVUT NUMEROASE ÎNTÂLNIRI ȘI SESIUNI EDUCATIONALE CU TINERI ȘI COPII PENTRU A DISCUȚA PROBLEME DE DEZVOLTARE ÎN SUDUL GLOBAL. AM AVUT, DE ASEMENEA, MULTE ÎNTÂLNIRI CU EDUCATORII, PENTRU A-I SPRIJINI ÎN PREZENTAREA ACESTOR PROBLEME ELEVILOR LOR”

- *Marthese Formosa, fost responsabil cu educația la Koperattiva Kummerċ Ġust*

### Informații de contact

Dr. John Axiak - coordonator la Koperattiva Kummerċ Ġust

E: [john.axiak@l-arka.org](mailto:john.axiak@l-arka.org)

[l-arka.org](http://l-arka.org)



## Cehia

# Promovarea integrării incluzive prin intermediul serviciilor publice

## Asistenți interculturali

### Problema abordată

Brno, al doilea oraș ca mărime din Cehia, are o populație mare de migranți. 33 000 de migranți, din diverse medii culturale, reprezintă aproximativ 8% din populația orașului. Barierele culturale și lingvistice pot îngreuna comunicarea dintre funcționarii publici și migranți, ceea ce poate duce nu numai la neînțelegeri și conflicte, ci și la dificultăți în ceea ce privește accesul migranților la educație și la serviciile de sănătate.

### Soluție inovatoare

Asistentul Intercultural este un proiect care a început în 2017, ca parte a planului strategic pentru incluziune socială elaborat de către Departamentul Municipal pentru Afaceri Sociale și Agenția de Stat pentru Incluziune Socială. Proiectul își propune să facă serviciile publice accesibile tuturor prin introducerea unui nou rol în serviciile sociale

- asistentul intercultural. Acești asistenți, angajați de municipalitate, sunt responsabili de eliminarea barierelor dintre migranți și funcționarii din serviciile publice. Aceștia oferă sprijin și consiliere personalizată migranților și îi pot însoți la întâlniri cu diferite servicii publice, cum ar fi spitalele sau școlile. De asemenea, aceștia oferă asistență funcționarilor din serviciile publice care, adesea, nu știu cum să se ocupe de migranți și, prin urmare, au o capacitate limitată de a-i ajuta.

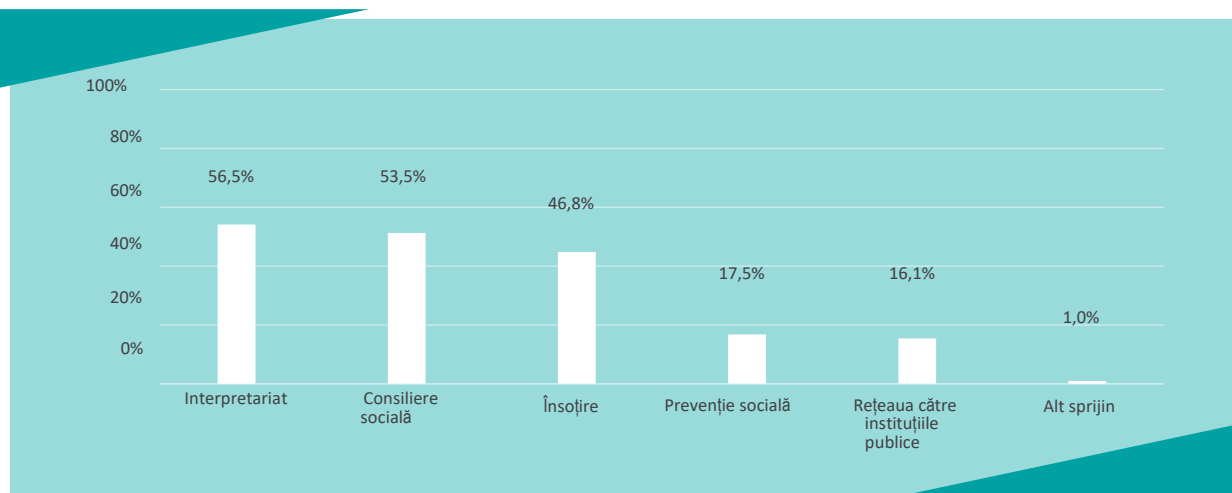
Asistenții interculturali sunt experți în problemele cu care se confruntă grupurile minoritare. Cei mai mulți dintre ei provin chiar din comunitate și vorbesc limba grupului minoritar. Aceștia beneficiază de formare în domeniul medierii, prevenirii și soluționării conflictelor din partea unei organizații partenere, Sociofactor6. Există, de asemenea, o formare interculturală pentru funcționari.

### Rezultate și beneficii cheie

Patru asistenți interculturali sunt acum angajați cu normă întreagă de către Departamentul municipal pentru afaceri sociale. Acești asistenți au ajuns la 635 de migranți pe parcursul unui an și jumătate de derulare a proiectului. Asistenții interculturali ajută cele mai mari grupuri minoritare din Brno, inclusiv imigranții ruși, ucraineni, arabi, moldoveni, români și vietnamezi. Tipul de sprijin cel mai solicitat de migranți este reprezentat de serviciile de traducere sau de consiliere. În general, proiectul a facilitat comunicarea între migranți și serviciile publice și a facilitat integrarea socială.

Evaluarea proiectului a arătat că ofițerii care au beneficiat de sprijinul proiectului au devenit mai deschiși și mai toleranți față de migranți și și-au sporit competențele interculturale.

Tipul de sprijin oferit de lucrătorii interculturali





© Comunitățile Europene, 2002

Sprrijin pentru angajare: un migrant care lucrează la un telecentru

Asistenții interculturali au împărtășit, de asemenea, expertiza dobândită prin activitatea lor cu municipalitatea pentru a sprijini dezvoltarea unei strategii de integrare a migranților în Brno 2020-2026.

### Potențialul de integrare

Din 2017, proiectul a primit o finanțare de aproximativ 300 000 EUR. 5% din această sumă provine de la municipalitatea din Brno, iar 95% este finanțată de FSE.

Proiectul a inspirat deja alte orașe din Cehia și Slovacia. În cooperare cu un centru regional de integrare, sprijin pentru migranți în regiunea Moravia de Sud, asistenții interculturali au împărtășit experiența lor și exemplele de bune practici cu municipalitățile regionale și locale care sunt interesate să pună în aplicare această abordare. O condiție esențială pentru a transfera proiectul în alte contexte ar fi obținerea acceptului politic din partea autorităților publice locale, precum și asigurarea faptului că formarea este disponibilă atât pentru asistenți, cât și pentru funcționari.

Viziunea pe termen lung a orașului Brno este de a sprijini migrații în găsirea unor locuri de muncă adecvate, care să fie în beneficiul lor și al pieței locale a muncii. Această abordare este inspirată de exemplul pozitiv al Centrului de integrare din Anvers și al Centrului de competențe din Helsinki, unde migrații beneficiază de pregătire, formare și cursuri de limbă.

6. Factorul social, [www.sociofactor.eu](http://www.sociofactor.eu)

7. Sprijinul UE pentru cetățenii din regiunea Moravia de Sud, [www.cizincijmk.cz/en/eu](http://www.cizincijmk.cz/en/eu)

**„CÂND AM SPUS CĂ SUNT STRĂIN, A FOST UN PIC DE PANICĂ DE AMBELE PĂRȚI, DAR ACUM AM OBSERVAT CĂ EI [FUNCȚIONARIII DIN SERVICIILE PUBLICE] SUNT MAI RELAXAȚI ȘI CĂ ABORDAREA LOR S-A SCHIMBAT FOARTE MULT - MAI ALES ÎN POLIȚIA STRĂINĂ, DEOARECE ȘTIU CĂ AVEM SPRIJINUL UNUI ASISTENT INTERCULTURAL”**

*- Migrant român care lucrează în Brno și care primește sprijin din partea unui asistent intercultural*

### Informații de contact

Mgr. Lenka Šafránková Pavlíčková -  
Coordonator de proiect

E: [safrankova.lenka@brno.cz](mailto:safrankova.lenka@brno.cz)

[brno.cz](http://brno.cz)



## Slovenia

# Conectarea liber-profesioniștilor pentru un echilibru mai bun între viața profesională și cea privată

## Create Responsible

### Problema abordată

Persoanele din sectorul cultural au o probabilitate mai mare de a fi lucrători independenți sau de a avea un loc de muncă temporar. În întreaga UE, proporția persoanelor care au lucrat pe cont propriu în industria creativă a fost mai mult decât dublă față de media observată pentru întreaga economie în 2018 - 33% și, respectiv, 14%. Freelancing-ul și flexibilitatea locului de muncă sunt mai frecvente în sectorul creativ, dar pot duce la nesiguranța locului de muncă și la variații considerabile ale veniturilor în timp. Pentru a evita acest lucru, liber-profesioniștii trebuie să se bazeze pe rețele profesionale puternice pentru a găsi și a păstra un loc de muncă. Cu toate acestea, inițiativa care îi ajută pe liber-profesioniștii din anumite sectoare să dezvolte astfel de rețele și să își consolideze competențele antreprenoriale sunt limitate.

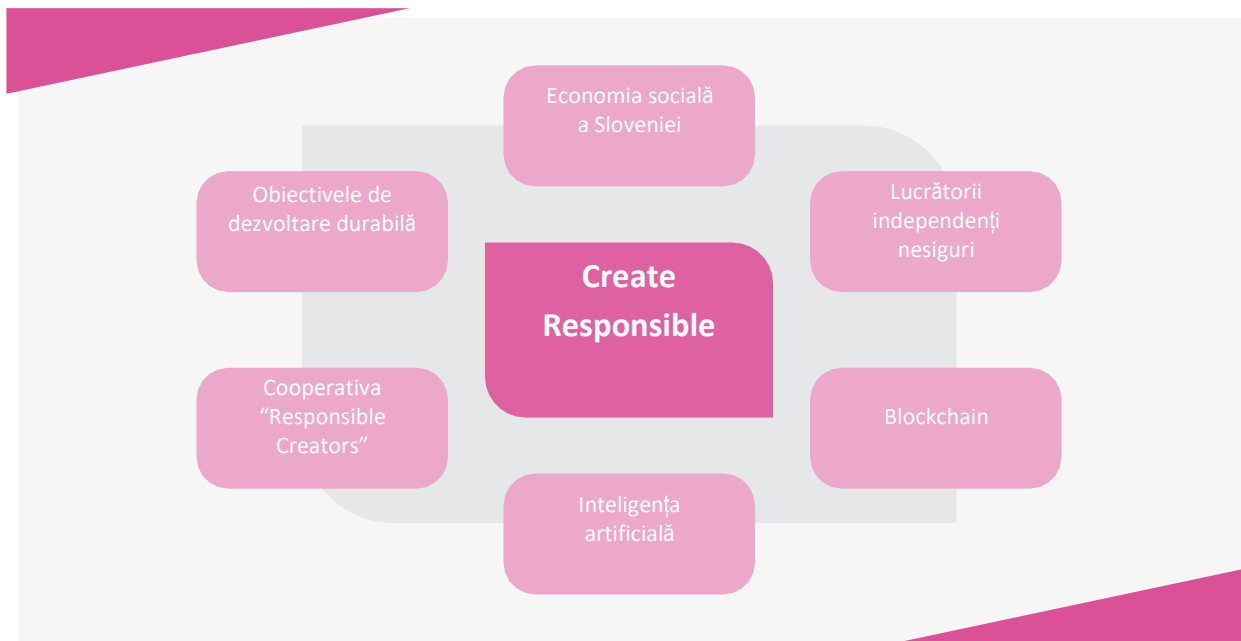
### Soluție inovatoare

Create Responsible este prima e-cooperativă din Slovenia care utilizează o platformă digitală pentru a sprijini, conecta și împuternici liber-profesioniștii, lucrătorii cu fracțiune de normă și șomerii, în special pe cei din sectorul creativ, cum ar fi designerii

și artiștii. Funcția principală a platformei este de a crea un spațiu online în care acești lucrători pot intra în contact cu profesioniști din industrie și între ei. Prin intermediul acestui spațiu online, Create Responsible își propune să îi ajute pe lucrătorii creativi să creeze un flux de lucru durabil și stabil, care să îmbunătățească predictibilitatea muncii, creând astfel un echilibru mai bun între viața profesională și cea privată. De asemenea, platforma este utilizată pentru a oferi sprijin și formare, oferindu-le persoanelor posibilitatea de a-și adapta în continuare competențele și de a rămâne competitive pe piețele lor.

Ca urmare a succesului acestei inițiative, Create Responsible a deschis un magazin fizic "Buy Responsible". Acesta este primul magazin care conectează producătorii cu conștiința socială din Slovenia. Magazinul oferă, de asemenea, un teren de testare pentru noile întreprinderi care nu sunt încă sigure că produsul lor este pregătit pentru piață, dezvoltând competențe care pot sprijini idei inovatoare și antreprenoriale care să contracareze noile forme de muncă independentă bazate pe precaritate.

Diferitele domenii de activitate ale Create Responsible





© Create Responsible

Beneficiile cooperării între organizațiile mai mici

### Rezultate și beneficii cheie

Între decembrie 2017 și decembrie 2018, Create Responsible a implicat peste 200 de designeri și artiști din Slovenia, din 9 municipalități, oferindu-le acces la noi piețe și oportunități și creând o rețea de persoane calificate care pot promova activități de afaceri cu conștiință socială. De asemenea, proiectul a consolidat competențele antreprenoriale ale membrilor săi prin mentorat, formare și educație.

Prin intermediul platformei sale, inițiativa a promovat, de asemenea, întreprinderile sociale, încurajând întreprinderile să pună în aplicare decizii comerciale cu conștiință socială în activitățile lor de zi cu zi.

### Potențialul de integrare

Bugetul total al proiectului a fost de 107 000 EUR, cofinanțat de FSE. Inițiativa are un puternic potențial de a fi transferată într-un alt context, dată fiind natura sa online, care are costuri de implementare reduse.

Create Responsible și-a prezentat practica în cadrul Intergrupului pentru Economie Socială al Parlamentului European în 2019 și a participat la o serie de conferințe internaționale privind mișcările sociale inovatoare și cooperativele. Inițiativa are ambiții viitoare de a dezvolta platforma la nivel european și de a crea o cooperativă electronică internațională.

”

**„LUCRÂND CU CREATE RESPONSIBLE, AM REALIZAT CĂ COOPERATIVELE SUNT UNA DINTRE CELE MAI ECHITABILE FORME DE COMPANIE, DIN PUNCT DE VEDERE ETIC. DE ASEMENEA, AM DOBÂNDIT CUNOȘTINȚE ȘI COMPETENȚE SUPLIMENTARE ÎN CEEA CE PRIVEȘTE COOPERATIVELE ȘI ECONOMIA SOCIALĂ”**

*– Mihec Miro, beneficiar și membru al cooperativei, care lucrează ca economist în domeniul publicității etice și al marketingului social*

### Informații de contact

Mojca Metelko - Șef de proiect

E: [mojca.metelko@socialnaekonomija.si](mailto:mojca.metelko@socialnaekonomija.si)

[create-responsible.eu/ro](http://create-responsible.eu/ro)



## Slovacia

# Combaterea șomajului pe termen lung în zonele dezindustrializate

## Cooperativa WASCO

### Problema abordată

Un sondaj realizat în 2016 de Agenția pentru Drepturi Fundamentale a UE a arătat că doar 20% dintre romii din Slovacia sunt angajați sau desfășoară o activitate independentă. Discriminarea, împreună cu nivelul relativ scăzut de educație și experiența pe piața muncii a romilor, precum și oferta limitată de locuri de muncă la nivel național și local, contribuie la această situație.

### Soluție inovatoare

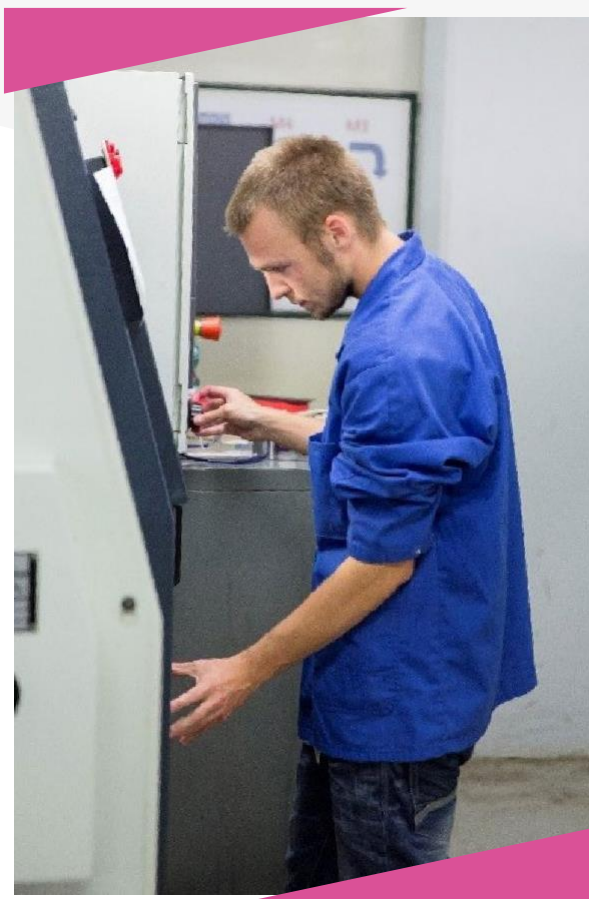
Cooperativa WASCO adoptă o abordare de responsabilizare și anti-stigmatizare pentru a face față provocării reprezentate de șomajul pe termen lung al romilor. Acesta a fost înființat în 2015 în Horehronie, un oraș din Slovacia, pentru a sprijini integrarea romilor. Cooperativa oferă beneficiarilor locuri de muncă în domeniul serviciilor de spălătorie și călătorie și funcționează în spațiul de 900 m<sup>2</sup> al unei fabrici vechi renovate. Acesta vizează persoanele de etnie romă din Horehronie, deși sunt sprijinite și alte grupuri vulnerabile, cum ar fi mamele singure, persoanele cu probleme de sănătate și handicap și persoanele în vârstă. Ocuparea forței de muncă este însoțită de cursuri de formare pentru a ajuta beneficiarii să își dezvolte competențele și experiența. Pe termen mai lung, cooperativa îi ajută pe participanți să se orienteze către un loc de muncă în altă parte, oferindu-le îndrumare personalizată în căutarea și obținerea unui loc de muncă.

Pentru a-și spori impactul, proiectul cooperează cu instituții locale și naționale, inclusiv cu Ministerul slovac al Muncii, Afacerilor Sociale și Familiei.

### Rezultate și beneficii cheie

Proiectul are 24 de angajați și numără în prezent 150 de clienți. Le-a oferit angajaților experiență profesională, ore de formare și rețele de contacte pentru viitoarele angajări. Foștii angajați au reușit să își găsească locuri de muncă în hoteluri, ministere, birouri de muncă și cafenele. Din toate aceste motive, WASCO este considerat de către fondatorii săi ca un incubator - un mediu protector și sigur pentru îngrijirea și dezvoltarea participanților săi.

Noi oportunități de angajare: o persoană în căutarea unui loc de muncă beneficiază de formare profesională





© Uniunea Europeană,

Șomeri de lungă durată: un grup de femei se aliniază în fața unui centru de ocupare a forței de muncă

## Potențialul de integrare

Inițiativa a fost inspirată de un model similar din Belgia. Condițiile cheie pentru un transfer de succes în alte contexte includ un accent pus de la început pe creșterea încrederii și pe responsabilizarea beneficiarilor într-un mediu de susținere și siguranță, fără prejudecăți.

Programul este sprijinit de programul „Europa pentru cetățeni” al UE. De la înființare, proiectul a trecut de la o pierdere în primul an la un profit de 9 935 EUR în 2017. 100% din profit este folosit pentru a îmbunătăți calitatea serviciului.



**„LA ÎNCEPUT MI-A FOST FRICĂ SĂ LUCREZ - NU ȘTIAM CUM SĂ FOLOSESC O MAȘINĂ DE SPĂLAT SAU UN USCĂTOR, DAR IMEDIAT CE TE OBIȘNUIEȘTI CU EA, MUNCA DEVINE MAI UȘOARĂ ȘI MAI PLĂCUTĂ”**

## Informații de contact

Ivan Mako - Președinte al Consiliului de administrație, WASCO

E: [mako@wasco.sk](mailto:mako@wasco.sk)

[wasco.sk/nas-pribeh](http://wasco.sk/nas-pribeh)



Grecia

# Integrarea refugiaților prin activități de proiectare comună conduse de comunitate

## Curing the Limbo

### Problema abordată

Adesea, refugiații sunt prinși într-un cerc vicios de inactivitate și ajung într-un fel de „închisoare” în țările gazdă, de unde este dificil să iasă. Acest lucru este vizibil în special în orașul Atena, unde se estimează că trăiesc între 15 000 și 20 000 de refugiați. După un deceniu de criză financiară, orașul suferă în continuare de rate ridicate ale șomajului, ceea ce face și mai dificilă intrarea refugiaților pe piața muncii.

### Soluție inovatoare

Proiectul "Curing the Limbo" are ca scop sprijinirea activă a refugiaților pentru a ieși din inactivitate. Proiectul, care se desfășoară în perioada aprilie 2018 - martie 2021, se bazează pe un model dinamic de acțiune pentru a sprijini integrarea deplină a refugiaților în viața locală, cu participarea activă a comunității locale.

Proiectul este inovator prin abordarea sa holistică care implică în mod activ locuitorii din zonă. Proiectul organizează o serie de activități pentru refugiați, cu scopul de a le permite acestora să devină activi din punct de vedere social. Beneficiarii participă la cursuri de greacă, engleză și TIC, intră în contact cu grupuri de cetățeni activi și participă în mod voluntar

în activitățile orașului, oferind ceva înapoi comunității. Aceștia iau parte la un program de formare care include sprijin psihosocial și competențe sociale și de bază. Sunt oferite servicii de consiliere profesională pentru a le crește șansele de a intra pe piața muncii din Grecia și de a deveni autosuficienți din punct de vedere economic.

Activitățile din oraș la care refugiații pot lua parte sunt identificate de partenerii de proiect și concepute împreună cu grupurile din comunitatea locală. Astfel, se creează o punte de legătură între localnici și noii rezidenți, permițând comunității să facă parte din soluție.

Prin intermediul unității sale de facilitare a accesului la locuințe, programul abordează, de asemenea, obstacolele cu care se confruntă refugiații atunci când au acces la locuințe la prețuri accesibile. Acesta acționează ca intermediar între potențialii chiriași și proprietarii de imobile, oferind ambelor părți o serie de servicii de sprijin și asigurări financiare.

Proiectul este pus în aplicare printr-un parteneriat inovator între orașul Atena, în calitate de partener principal, Universitatea Națională și Kapodistriană din Atena, Serviciile Catolice de Ajutorare, Comitetul Internațional de Salvare și Agenția de Dezvoltare și Management al Destinației din Atena. Fiecare agenție oferă servicii specifice și, prin această abordare integrată, refugiații sunt sprijiniți în diferite domenii ale vieții lor.

Un curs de limba greacă la Serafio din Atena, unde se află sediul organizației Curing the Limbo







© Curing the Limbo, 2019

Un participant la proiect care ia parte la una dintre activitățile culturale ale proiectului Curing the Limbo

## Rezultate și beneficii cheie

200 de refugiați participă deja la 488 de activități comunitare cu cetățenii locali. Programul este în curs de desfășurare, astfel încât rezultatele nu sunt încă pe deplin disponibile. Se preconizează că 400 de persoane vor primi locuințe prin intermediul a 110 unități de locuințe la prețuri accesibile, iar peste 400 de persoane vor participa la cursuri de limbă greacă și engleză și de TIC. La finalul programului, participanții trebuie să se simtă autonomi și capabili să își construiască o viață în noul lor oraș. Proiectul promovează, de asemenea, coeziunea socială prin construirea unei relații între noii și vechii locuitori ai cartierelor ateniene.

## Potențialul de integrare

Curing the Limbo este un program pilot european de integrare condus de orașul Atena și cofinanțat de FEDR prin intermediul inițiativei Urban Innovative Actions, o inițiativă a UE care promovează proiecte pilot în domeniul dezvoltării urbane durabile. Bugetul total al FEDR acordat a fost de 4 999 748 EUR. Dincolo de impactul său în Atena, obiectivul strategic al proiectului este de a transforma modelul său într-o propunere de politică publică transferabilă în diferite orașe europene. Implicarea cetățenilor, care se află în centrul proiectului, sprijină durabilitatea acestuia, prin promovarea unui sentiment puternic de comunitate și de cetățenie activă.

Curing the Limbo a fost prezentat ca unul dintre proiectele care au contribuit la evidențierea inovației din Atena și care au condus-o la câștigarea titlului de Capitală europeană a inovării 2019.

„CURING THE LIMBO  
ESTE O SCÂNTEIE DE  
LUMINĂ PENTRU CEI  
CARE NU AU  
SPERANȚĂ”

- Iman, beneficiar al proiectului

## Informații de contact

Antigone Kotanidi - Manager de proiect

UIA E: [a.kotanidi@athens.gr](mailto:a.kotanidi@athens.gr)

[curingthelimbo.gr](http://curingthelimbo.gr)

[uia-initiative.eu/en/uia-cities/athens](http://uia-initiative.eu/en/uia-cities/athens)

## Austria



# Păstrarea angajaților în zonele rurale prin îmbunătățirea echilibrului între viața profesională și cea privată

## V/Faktor

### Problema abordată

În Austria, nivelurile de șomaj rural și de deprivare monetară sunt printre cele mai scăzute din UE. Cu toate acestea, există niveluri deosebit de ridicate de emigrare a femeilor și a tinerilor părinți din zonele rurale către cele urbane, ceea ce a generat îngrijorări cu privire la prosperitatea viitoare a zonelor rurale din Austria. Emigrarea rurală excesivă a lucrătorilor calificați poate duce la o stagnare economică pe termen lung în zonele afectate, având în vedere că anumite industrii pot să nu reușească să atragă sau să rețină personal calificat. Printre motivele emigrării personalului cu înaltă calificare se numără: modalități inadecvate de îngrijire a copiilor, modele stereotipe de gen și oportunități de mobilitate inadecvate.

### Soluție inovatoare

V/Faktor (2017-2019) este un proiect pilot inovator lansat în trei regiuni rurale austriece cu rate ridicate de emigrare în rândul femeilor calificate și al familiilor tinere. Această inițiativă urmărește să ajute întreprinderile să păstreze sau să atragă lucrători calificați, facilitând concilierea vieții profesionale, familiale și private pentru angajații cu responsabilități personale, cum ar fi îngrijirea copiilor, educația, îngrijirea rudelor sau voluntariatul.

Măsurile de îmbunătățire a echilibrului dintre viața profesională și cea privată a angajaților sunt organizate în mod tradițional prin intermediul legislației naționale sau la inițiativa companiilor individuale. În schimb, V/ Faktor lucrează la nivel regional, promovând parteneriate între întreprinderi, autorități municipale și alte părți interesate pentru a dezvolta inițiative inovatoare și relevante la nivel local privind echilibrul dintre viața profesională și cea privată.

Proiectul a realizat o consultare inițială pentru a înțelege gradul de satisfacție al întreprinderilor locale în ceea ce privește măsurile existente în materie de echilibru între viața profesională și cea privată și pentru a identifica nevoile acestora. Sondajul online, la care au participat aproape 600 de companii, a fost completat de 240 de interviuri personale, care au scos la iveală provocări comune în ceea ce privește egalitatea și reconcilierea în cele trei regiuni austriece. Printre acestea se numărau îngrijirea inadecvată a copiilor, modelele stereotipice de gen și conceptele de mobilitate inadecvate.

Întreprinderile participante au fost apoi puse în legătură cu partenerii proiectului V/Faktor (firmele de consultanță ABZ\* Austria, BAB și ÖAR) pentru a beneficia de consultanță personalizată în vederea conceperii și punerii în aplicare a unor măsuri de echilibrare a vieții profesionale și a vieții de familie care să fie adecvate contextului lor industrial și regional.

Pliante V/Faktor





© ABZ\*AUSTRIA, 2019

Personalul V/Faktor

## Rezultate și beneficii cheie

120 dintre cele aproape 600 de companii participante (aproximativ 40 pe regiune) au urmat un proces de consultanță aprofundată pentru a dezvolta soluții de echilibrare a vieții profesionale și a vieții private specifice pentru fiecare companie și regiune. Printre exemplele de inițiative implementate cu succes se numără dezvoltarea de facilități interne de îngrijire a copiilor în cadrul companiei, introducerea de oportunități de lucru la distanță, îmbunătățirea gestionării concediului parental, consolidarea femeilor antreprenor, îmbunătățirea reconcilierii pentru liderii de sex feminin, planuri corporative privind egalitatea de gen și inițiative de formare în domeniul managementului.

## Potențialul de integrare

V/Faktor este unul dintre cele șapte proiecte-pilot finanțate în cadrul Priorității de investiții a FSE „Egalitatea de gen” și este finanțat și de Ministerul Federal al Muncii, Afacerilor Sociale, Sănătății și Protecției Consumatorilor din Austria. Prin urmare, este gratuit pentru întreprinderile participante.

Prin intermediul diferitelor activități de comunicare (cum ar fi evenimente, un site web și un buletin informativ periodic), se estimează că proiectul va ajunge la aproximativ 2 000-3 000 de părți interesate. Proiectul organizează diferite evenimente la nivel național și european care consolidează colaborarea între regiuni cu scopul de a facilita schimbările pe termen lung. Cooperarea continuă și după încheierea proiectului, contribuind la elaborarea unor politici durabile de echilibrare a vieții profesionale și a vieții private în diferite regiuni ale Austriei, sporind astfel transferabilitatea proiectului în alte contexte.



**„ÎN TRECUT NI SE SPUNEA, ÎN ZONELE RURALE, SĂ ÎNFIINȚĂM AFACERI. ACUM AVEM AFACERI ȘI SUNTEM ÎN CRIZĂ DE MUNCITORI. PENTRU CA ACEȘTIA SĂ VINĂ SAU SĂ RĂMÂNĂ, AVEM NEVOIE DE STRUCTURI BUNE CARE SĂ FACĂ MUNCA ȘI VIAȚA PRIVATĂ SĂ FIE COMPATIBILE”**

*- Primar din regiunea participantă*

## Informații de contact

Daniela Schallert - Director general al ABZ \*  
Austria

E: [daniela.schallert@abzaustria.at](mailto:daniela.schallert@abzaustria.at)

[abzaustria.at](http://abzaustria.at)

## Estonia



# Servicii de îngrijire la domiciliu la prețuri accesibile și în timp util pentru toți

## CareMate

### Problema abordată

Populația estoniană îmbătrânește - reflectând o tendință europeană generală. Proporția persoanelor de peste 65 de ani a ajuns acum la aproape 20% din totalul populației Estoniei. În mod tradițional, serviciile de sănătate și de îngrijire sunt furnizate de administrațiile locale, care trebuie să facă față unor cereri tot mai mari cu resurse limitate. Prin urmare, persoanele care au nevoie de servicii de îngrijire la domiciliu se străduiesc să găsească sprijin de calitate la un preț accesibil. Numai în 2016, aproximativ 40 % dintre persoane au raportat o nevoie nesatisfăcută de servicii de îngrijire la domiciliu din motive financiare, ceea ce reprezintă una dintre cele mai ridicate rate din UE.

### Soluție inovatoare

CareMate este inovator în capacitatea sa de a conecta și de a corela cererea și oferta de îngrijire, cu un accent foarte local, ceea ce îi permite să sprijine atât persoanele care au nevoie de îngrijire, cât și municipalitățile locale care au nevoie de furnizori de servicii. Această inițiativă este o platformă online peer-to-peer înființată în 2018, structurată ca o întreprindere socială, care pune în legătură lucrătorii din domeniul îngrijirii cu persoanele care au nevoie de servicii de îngrijire la domiciliu.

Utilizatorii selectează tipul și durata serviciului de care au nevoie, precum și un îngrijitor disponibil care locuiește în apropiere. Sunt disponibile diverse servicii de îngrijire, cum ar fi spălatul și călcatul rufelor, îngrijirea personală sau asistență pentru vizite medicale. Persoanele care au nevoie de ajutor primesc cel mai rapid răspuns posibil, la o taxă relativ mică pentru fiecare serviciu. Acest aranjament înseamnă că îngrijitorii înșiși nu mai petrec atât de mult timp conducând de la un client la altul și pot oferi serviciile lor mai multor persoane decât era cazul anterior. De asemenea, platforma le oferă îngrijitorilor flexibilitatea de a-și stabili singuri programul de lucru. Toți îngrijitorii sunt fie deja instruiți, fie trebuie să urmeze cursuri de formare corespunzătoare oferite de platformă. Cursurile sunt disponibile și pentru membrii familiei care doresc să își extindă cunoștințele despre cum să își îngrijească rudele.

### Rezultate și beneficii cheie

În ultimul an, s-au înregistrat 500 de înscrieri pentru îngrijire, iar 200 de clienți au plătit și au primit servicii. În același timp, 200 de persoane au urmat cursurile de formare ale CareMate și au fost angajate ca îngrijitori. Aproximativ 200 de îngrijitori activi

CareMate a fost câștigătorul concursului "Idea Garage: Estonian Wellbeing 2017"





© Comisia Europeană, 2017

Îngrijitor și o persoană în vârstă

Își oferă serviciile prin intermediul CareMate până în prezent. Clienții au răspuns cu un feedback pozitiv, raportând că apreciază faptul că pot alege îngrijitorul specific pe care îl doresc, ceea ce nu este posibil în cazul altor servicii de îngrijire.

## Potențialul de integrare

Platforma funcționează în prezent în Tallinn și Tartu, cu planuri de extindere la nivel național și internațional. Având în vedere că în Estonia există aproximativ 150 000 de persoane cu handicap, există un potențial clar de a furniza astfel de servicii la scară mai largă. În februarie 2020, CareMate a primit o finanțare de 185 000 EUR din partea FSE, care a sprijinit deja construirea unei platforme noi și mai accesibile.

CareMate este în măsură să furnizeze serviciile sale la un preț relativ scăzut. Acest lucru se datorează faptului că furnizorii de servicii, cum ar fi îngrijitorii din Estonia, pot deschide un „cont de antreprenor” care le permite să plătească mai puține taxe, menținând astfel costul serviciilor la un nivel scăzut pentru cei care au nevoie de îngrijire. Aceasta ar fi o condiție esențială pentru transferul cu succes în alt context. CareMate se bazează, de asemenea, pe faptul că unele dintre serviciile mai simple oferite pot fi efectuate de îngrijitori fără o experiență medicală vastă, ceea ce nu este cazul în multe țări.

Ideea CareMate a câștigat hackathon-ul "Idea Garage: Estonian Wellbeing 2017", la Centrul de Inovare SEB din Tallinn. Platforma a ajuns în top 30 în cadrul competiției Ajujaht, cea mai mare competiție de idei de afaceri din țară.



**„ÎI DATOREZ CELE MAI MARI MULȚUMIRI ASISTENȚEI - ESTE CU ADEVĂRAT FANTASTICĂ. NU AU EXISTAT PROBLEME, BA CHIAR A FOST TIMP PENTRU O MICĂ DISCUȚIE. A ÎNTREBAT DE MULTE ORI DACĂ MAI ERA CEVA DE FĂCUT. AM AVUT IMEDIAT O RELAȚIE BUNĂ”**

- Valdo, beneficiar al proiectului

## Informații de contact

Marion Teder - Fondator și membru al consiliului de administrație

E: [marion@caremate.ee](mailto:marion@caremate.ee);  
[info@caremate.ee](mailto:info@caremate.ee)

[caremate.ee](http://caremate.ee)



Lituania

# Abilitarea persoanelor cu dizabilități prin angajare

Regseda

## Problema abordată

Pentru persoanele cu dizabilități, oportunitățile de muncă pot fi rare și adesea nesustenabile. Persoanele cu dizabilități reprezintă un grup deosebit de vulnerabil din cauza provocărilor legate de sănătate și stigmatizare cu care se confruntă, iar șomajul persistent le poate expune la un risc și mai mare de izolare, excluziune socială și deprivare economică. Multe persoane cu handicap se confruntă, de asemenea, cu o serie de provocări practice în viața de zi cu zi, ceea ce sporește dependența și reduce oportunitățile de angajare. În Lituania, aproximativ 8 % din populație este clasificată ca având dizabilități, iar majoritatea se află în afara pieței muncii. În 2018, proporția persoanelor cu dizabilități expuse riscului de sărăcie sau excluziune socială în Lituania a fost de 43%, a treia cea mai mare rată dintre țările UE.

## Soluție inovatoare

Regseda este o întreprindere socială din Lituania care a recunoscut problema pe termen lung a incluziunii sociale și a ocupării forței de muncă a persoanelor cu dizabilități din această țară și care angajează persoane cu diverse dizabilități, în special cu deficiențe de vedere, încă din 1959. Regseda a început în 1959 ca o fabrică în Klaipėda, Lituania, angajând în principal lucrători nevăzători. De atunci, a devenit una dintre cele mai mari întreprinderi sociale din țară, oferind instruire și locuri de muncă plătite în industria prelucrătoare persoanelor cu

tulburări de vedere, de auz, de sistem nervos, de comportament și de mobilitate. Întreprinderea socială le oferă angajaților săi o putere care depășește sfera muncii. De asemenea, se concentrează asupra copiilor și tinerilor, cu scopul de a le schimba percepția de sine, de la persoane cu dizabilități la cetățeni autonomi, activi din punct de vedere social și împuterniciți. În plus, conducerea și consiliul de administrație al Regseda este alcătuit din persoane cu handicap, inclusiv persoane cu deficiențe de vedere. Consiliul de administrație este format din membri ai Uniunii orbilor și a persoanelor cu deficiențe de vedere din Lituania.

Regseda sprijină, de asemenea, comunitatea mai largă a persoanelor cu dizabilități, oferind un spațiu gratuit pentru ca sindicatul să organizeze activități culturale sau sociale, unele dintre acestea fiind finanțate chiar de întreprindere. Aceasta organizează o tabără de vară pentru copii și tineri nevăzători și cu deficiențe de vedere, mulți dintre ei devenind angajați.

Regseda are un contract cu Bursa Națională a Muncii, care oferă întreprinderii subvenții de stat care acoperă parțial salariile și serviciile de asistență.

## Rezultate și beneficii cheie

Compania a crescut dramatic în ultimii ani și este acum furnizor pentru unii dintre cei mai mari producători de mobilă din țară și din străinătate. În 2016, compania a generat o cifră de afaceri de 3,2 milioane de euro.

Muncitorii din fabrica Regseda





© Egiđijus Jankauskas, 2018

O persoană cu deficiențe de vedere care lucrează în fabrica Regseda

Toate profiturile realizate sunt reinvestite în scopul principal al întreprinderii: integrarea socială a persoanelor cu handicap. Astfel, Regseda și-a triplat numărul de angajați între 2009 și 2018. În prezent, are 196 de angajați, dintre care 155 sunt persoane cu dizabilități, iar 84 au deficiențe de vedere. Regseda creează 2-3 noi locuri de muncă în fiecare an.

## Potențialul de integrare

Regseda este atât o întreprindere socială, cât și o comunitate bine stabilită de persoane cu dizabilități care se sprijină și se împertănesc reciproc, cu scopul de a crește stima de sine a persoanelor cu dizabilități într-un sens mai larg. Comunitatea este activă încă din 1959 și se află în plină dezvoltare. Organizația a obținut rezultate pozitive și durabile în ciuda faptului că nu poate primi donații sau caritate din cauza statutului său de răspundere limitată. Acest succes se datorează modelului său de afaceri de succes, subvențiilor și granturilor, precum și existenței unei comunități fiabile și puternice.

Modelul ar putea fi transferabil în alte orașe sau țări cu nevoi similare în ceea ce privește integrarea socială și ocuparea forței de muncă a persoanelor cu handicap. În cazul Regseda, printre factorii de succes se numără o scutire de impozit pe cele 2,7 hectare de teren pe care se află fabrica, precum și un contract cu Bursa lituaniană a forței de muncă, care califică întreprinderea pentru subvenții de stat. O întreprindere socială similară în altă parte ar trebui să se adapteze la condiții fiscale mai stricte și ar avea nevoie de un sprijin financiar suplimentar din partea administrației locale sau de fonduri UE pentru a se stabili și a se extinde în același mod.

**„COMPANIA NOASTRĂ ESTE  
ANGAJATĂ ÎN AMBALAREA  
MOBILEI. TOTUL AICI ESTE  
ADAPTAT LA NEVOILE  
PERSOANELOR CU  
HANDICAP. DACĂ  
AU PROBLEME, AVEM  
ASISTENȚI CARE ÎI  
AJUTĂ. PENTRU MINE,  
MUNCA ESTE TOTUL  
— OCUPAREA FORȚEI DE  
MUNCĂ,  
AUTOACTUALIZAREA. LA  
URMA URMEI,  
PERSOANELE CU  
HANDICAP TREBUIE SĂ-ȘI  
CÂȘTIGE EXISTENȚA  
— INDEMNIZAȚIA DE  
HANDICAP NU ESTE  
MARE, IAR PREȚURILE  
DIN MAGAZINE SUNT  
ACELEAȘI PENTRU TOATĂ  
LUMEA**

*Vytautas Alisauskas, muncitor la fabrica*

## Informații de contact

E: [info@regseda.lt](mailto:info@regseda.lt)

[regseda.lt](http://regseda.lt)



Suedia

# Integrarea șomerilor și a grupurilor excluse în sectorul turismului

Le Mat

## Problema abordată

În ciuda unei piețe a muncii care funcționează bine și a unor rate ridicate de ocupare a forței de muncă, anumite grupuri din Suedia se confruntă cu o serie de obstacole în calea gășirii unui loc de muncă. În special, foștii deținuți, persoanele cu handicap sau cele care provin din familii de migranți se confruntă cu stigmatizarea atunci când își caută un loc de muncă. Acest lucru, coroborat cu lipsa de competențe și de experiență, îngreunează gășirea și păstrarea unor locuri de muncă de calitate pentru aceste grupuri.

## Soluție inovatoare

Le Mat Suedia este un hotel cooperativ social înființat în 2010 în orașul Göteborg pentru a angaja persoane care au întâmpinat dificultăți în a se integra pe piața muncii, în special deținuți, persoane cu handicap și persoane în vârstă. Le Mat Suedia este inovator prin faptul că propune o modalitate holistică de integrare a șomerilor și a persoanelor excluse în sectorul turismului. A dezvoltat un parteneriat de recrutare cu serviciile de orientare socială, autoritățile locale și serviciile de ocupare a forței de muncă pentru a oferi persoanelor aflate în nevoie o formare profesională relevantă, asigurându-se că acestea primesc un loc de muncă semnificativ.

Le Mat Suedia a fost inițiat de un parteneriat de consorțiu între Vågen Ut! (VU) și Coompanion. VU a dezvoltat și a implementat locația principală Le Mat Suedia în orașul Göteborg, iar Coompanion a extins marca în alte locații.

Le Mat Suedia face parte dintr-o cooperativă de franciză socială la nivel european, Le Mat Europe. Cooperativa își are rădăcinile în Italia, unde, în 1985, la Trieste, a fost înființat Hotelul Tritone pentru a oferi locuri de muncă și formare profesională pentru persoanele care aveau dificultăți în a-și găsi un loc de muncă. În 2005, a fost înființată cooperativa de franciză socială Le Mat pentru a extinde activitatea hotelului în Italia, cu sprijinul Inițiativei comunitare EQUAL a FSE. Le Mat a dezvoltat un brand, un model de management, un model de franciză și un sistem de management al calității și de formare. Le Mat Europe a fost creat ulterior pentru a sprijini antreprenorii sociali să reproducă modelul Le Mat în alte țări. Le Mat Europe a fost una dintre primele francize sociale care a operat pensiuni, hoteluri și pensiuni în toată Europa.

Le Mat Göteborg City, recepție







© Le Mat Suedia, 2015

Le Mat Göteborg City, interior cameră

## Rezultate și beneficii cheie

De la înființarea Le Mat Suedia în 2014, Coompanion a creat trei locații în Göteborg City, Akersberga și Jonsereds Fabriker. În cele trei locații ale sale, Le Mat Suedia are 23 de angajați cu normă întreagă. Din 2014, aproximativ 100 de persoane au fost angajate sau au urmat cursuri de formare profesională în cadrul proiectului.

Le Mat Europe a înființat hoteluri în Italia și Suedia și a sprijinit înființarea de hoteluri sub alte mărci în Bosnia și Herțegovina, Ungaria și Polonia.

## Potențialul de integrare

Le Mat Suedia a beneficiat de finanțare din partea FSE, ceea ce i-a permis să își asigure diferite locații și să formeze angajați. Aceasta și-a reunit cunoștințele și experiența într-un set de instrumente de formare pentru a încuraja crearea mai multor cooperative sociale axate pe turism, care au ca scop sprijinirea grupurilor vulnerabile la locul de muncă. Acest lucru va sprijini transferul modelului în alte contexte, ceea ce s-a dovedit deja posibil datorită Le Mat Europe.

Le Mat Suedia a fost recunoscută ca bună practică de către Parlamentul European pentru rolul său de întreprindere socială care îmbunătățește economia socială. Le Mat din Jonsereds Fabriker a primit premiul de excelență Golden Label în 2017 din partea Rețelei europene a orașelor și regiunilor pentru economie socială (REVES).

„AM AVUT OCAZIA SĂ LUCREZ ÎN RITMUL MEU ȘI SĂ MĂ RECUPEREZ DUPĂ BOALĂ. ACUM, ÎMI FOLOSESC ABILITĂȚILE PENTRU A LE DA PUTERE COLEGILOR MEI COOPERANȚI ÎN CADRUL UNEI AFACERI ÎN FOLOSUL BINELUI”

– Eva Strömvall, fost stagiar la locul de muncă și actual director executiv al Le Mat

## Informații de contact

Daniel Weise - Manager al Le Mat Göteborg City

E: [daniel.wiese@lemat.nu](mailto:daniel.wiese@lemat.nu)

[lemat.se](http://lemat.se)



## Danemarca

# Descentralizarea politicii active a pieței muncii

## Reforma serviciilor publice de ocupare a forței de muncă

### Problema abordată

În anii '90, Danemarca a înregistrat niveluri mai ridicate ale șomajului, atingând un vârf de 11% în 1993. Acest lucru a generat critici la adresa intervențiilor guvernamentale existente pe piața muncii pentru promovarea ocupării forței de muncă, care se caracterizau prin indemnizații de șomaj generoase și de lungă durată și prin politici costisitoare de activare a forței de muncă. În 2002, guvernul danez a început să reformeze în mod radical furnizarea de servicii publice de ocupare a forței de muncă (PES) în această țară.

### Soluție inovatoare

Guvernul danez a pus în mișcare o reformă radicală a PES în această țară pentru a descentraliza responsabilitatea pentru acestea la nivel municipal. Acest lucru a marcat o schimbare față de vechea împărțire a responsabilităților între stat și municipalități. Acesta urmărea în special să permită o mai bună adaptare a serviciilor de sprijin pentru ocuparea forței de muncă la nevoile locale. Prin plasarea serviciilor la nivel municipal, persoanele aflate în căutarea unui loc de muncă ar putea folosi un singur „punct de intrare”, mai ușor accesibil.

De la introducerea reformelor, centrele PES au libertatea de a coopera cu partenerii locali și cu alte municipalități pentru a pune în aplicare strategiile de ocupare a forței de muncă elaborate la nivel local. Agenția daneză pentru piața muncii și recrutare (STAR) se ocupă de punerea în aplicare și evaluarea politicilor naționale de ocupare a forței de muncă în Danemarca. STAR sprijină municipalitățile în stabilirea unor obiective ambițioase și asigură diseminarea celor mai bune practici în întreaga țară. STAR asigură, de asemenea, responsabilitatea publică a centrelor PES.

### Rezultate și beneficii cheie

Apropierea procesului de luare a deciziilor de locul în care se află problemele și persoanele a avut un impact pozitiv asupra eficienței politicilor active de marcare a forței de muncă (ALMP). Danemarca este un pionier în dezvoltarea ALMP. Municipalitățile oferă o gamă largă de ALMP care vizează situația locală.

Un exemplu de impact al descentralizării este municipalitatea din Hjørring. În acest caz, obiectivul pe termen lung al autorității a fost de a reduce durata medie a perioadei de timp pe care persoanele o petrec pe baza prestațiilor publice într-un an. Cunoscută sub numele de "Metoda Hjørring", un grup de angajați multidisciplinari ai PES identifică

Profesor care susține un curs de formare pentru persoanele aflate în căutarea unui loc de muncă (proiectare asistată de calculator)





© Uniunea Europeană,

Învățare pe tot parcursul vieții:  
persoanele aflate în căutarea unui loc de  
muncă beneficiază de recalificare tehnică

cetățenii care riscă să petreacă o perioadă prelungită de timp pe ajutor social și să îi evalueze în funcție de nevoile lor individuale. Ca urmare a acestui sistem, numărul de cazuri per angajat al PES a scăzut, iar oamenii au început să se reintegreze mai repede în câmpul muncii și, prin urmare, au petrecut mai puțin timp cu ajutoarele sociale. Exemplul Hjørring arată cum municipalitățile și regiunile pot avea succes în câțiva ani de la descentralizarea serviciilor lor, dacă își planifică investițiile în PES și în expertiza echipelor lor interne pe termen lung.

### Potențialul de integrare

Potențiala transferabilitate a modelului danez de politică activă a pieței muncii variază în funcție de configurația serviciilor de ocupare a forței de muncă din fiecare țară. Exemplul danez arată că schimbarea sistemului la acest nivel este posibilă, dar că aceasta necesită un angajament pe termen lung și o reformă structurală, precum și adaptabilitate pentru a face față provocărilor emergente și cooperare între diferitele niveluri de guvernare și alți actori.

**„GESTIONAREA INIȚIATIVEI DE  
OCUPARE A FORȚEI DE MUNCĂ ÎN  
DANEMARCA SE  
CONCENTREAZĂ PE  
STABILIREA CELUI MAI  
BUN CADRU POSIBIL  
PENTRU  
ADMINISTRAȚIA LOCALĂ  
PENTRU A  
ASIGURA UN MANAGEMENT  
COERENT  
AL INIȚIATIVEI DE  
OCUPARE A FORȚEI  
DE MUNCĂ ÎN  
ÎNTREAGA ȚARĂ,  
PĂSTRÂND ÎN  
ACELAȘI TIMP  
AUTONOMIA  
ÎN ADMINISTRAȚIA  
LOCALĂ”**

*- Kasper Håkansson,  
Șef al Diviziei Finanțe și Resurse,  
STAR*

### Informații de contact

Agenția daneză pentru piața muncii și  
recrutare

E: [star@star.dk](mailto:star@star.dk)

[star.dk](http://star.dk)



## Portugalia

# Promovarea participării active a tinerilor în procesul decizional local

## Bugetarea participativă a tinerilor

### Problema abordată

Una dintre prioritățile UE este aceea de a oferi oportunități semnificative de implicare socială, civică și politică pentru toți tinerii. După cum se subliniază în Strategia UE pentru tineret, tinerii manifestă, în general, interes pentru politică și sunt activi din punct de vedere social, dar au tendința de a se îndepărta de formele tradiționale de participare politică. Tinerii preferă să susțină cauze care sunt direct relevante pentru ei, implicându-se în acestea prin metode alternative de participare politică, cum ar fi voluntariatul sau sprijinul online. Cu toate acestea, mijloacele alternative de participare civică și democratică nu sunt larg răspândite în multe țări europene. Acest lucru limitează oportunitățile tinerilor de a se implica în politică într-un mod care să îi intereseze și să îi motiveze.

### Soluție inovatoare

Bugetarea participativă a tinerilor (Youth Participatory Budgeting - YPB) este o inițiativă portugheză care urmărește să stimuleze participarea activă și informată a tinerilor la procesul decizional și să promoveze un sentiment mai puternic de cetățenie, oferind o platformă online care răspunde nevoii tinerilor de a avea mijloace alternative de participare civică și democratică.

Prezentarea YPB către părțile interesate relevante

Cetățenii cu vârste cuprinse între 14 și 30 de ani pot prezenta propuneri de proiecte legate de educație, ocuparea forței de muncă și dezvoltare durabilă și pot primi până la 100 000 de euro pentru a le pune în aplicare. Portugalia este prima țară din lume care a implementat YPB în întreaga țară.

În parteneriat cu Consiliul Național de Tineret, cu Federația Națională a Organizațiilor de Tineret și cu mai multe municipalități, Institutul Portughez pentru Sport și Tineret (IPDJ) organizează întâlniri participative în întreaga țară pentru a recruta și a ghida tinerii în elaborarea și prezentarea propunerilor de proiecte. Propunerile sunt apoi preselecate de administrațiile publice relevante și supuse votului public online sau printr-un sistem gratuit de SMS. Proiectele câștigătoare sunt implementate prin colaborarea dintre IPDJ, ONG-uri locale, municipalități și tineri.

Prin crearea de oportunități pentru tineri de a influența politicile și serviciile locale, abordarea YPB inspiră un angajament civic autentic, îndepărtându-se de o abordare mai restrânsă, axată pe promovarea votului în rândul tinerilor. Tinerii colaborează cu autoritățile publice și cu ONG-urile la punerea în aplicare a proiectelor câștigătoare, familiarizându-i cu procesul de elaborare a politicilor și consolidându-le participarea civică.





© Ana Bento, 2017

Întâlnire participativă cu tinerii care își dezvoltă proiectele

### Rezultate și beneficii cheie

În timpul primelor două ediții ale YPB, în 2017 și 2019, au fost organizate aproximativ 40 de întâlniri participative, au fost prezentate peste 800 de propuneri de proiecte, au fost selectate 14 proiecte câștigătoare și 15 000 de tineri din peste 142 de municipalități au participat fie ca proiectanți, fie ca votanți. Printre proiectele premiate se numără "Minhotacletas", un serviciu gratuit de bike-sharing în locații turistice, "Caderneta do Aluno", o aplicație pentru smartphone care facilitează comunicarea între elevi, profesori și administratorii școlii, precum și Centrul de Resurse pentru Sportul Incluziv, care are ca scop promovarea accesului egal la facilitățile sportive pentru persoanele cu dizabilități.

### Potențialul de integrare

Condițiile cheie pentru un transfer de succes într-un alt context ar include un sprijin politic puternic din partea autorităților publice și voința de a implica organizațiile de tineret, ONG-urile locale, școlile și universitățile în promovarea programului. YPB se bazează pe o serie de inițiative locale de bugetare participativă care datează din 1989 în Porto Alegre, Brazilia, și care au fost implementate ulterior în întreaga lume. YPB a fost laudat pentru potențialul său de replicare în diferite contexte. Portugalia este considerată un laborator al experimentelor de bugetare participativă, având în vedere amploarea națională a inițiativei. De asemenea, Portugalia a pus în aplicare sistemul național de bugetare participativă din Portugalia (NPBP), atât la nivel municipal, cât și la nivel de parohie, precum și sistemul de bugetare participativă în școli (SPB), pentru a permite elevilor din învățământul primar și secundar public să își modeleze mediul școlar.

În 2019, cu un buget de 500 000 de euro din partea IPDJ, YPB se află la cea de-a treia ediție și va funcționa cel puțin până în 2021.

„PROIECTUL MEU A URMĂRIT SĂ TRANSFORME CARNETUL DE HÂRTIE ACTUAL AL ELEVILOR ÎNTR-O APLICAȚIE PENTRU SMARTPHONE, CARE PERMITE O COMUNICARE ȘI O INTERACTIVITATE MAI UȘOARĂ ÎNTRE ȘCOLI ȘI ELEVI ȘI PĂRINȚI. ACEST PROIECT MI-A PERMIS SĂ DAU UN PIC MAI MULT DE LA MINE COMUNITĂȚII EDUCAȚIONALE”

- Ana Bento, creatoarea aplicației "App Caderneta do Aluno", finanțată prin YPB

### Informații de contact

Carlos Manuel Ramos Saraiva Paz - ofițer superior

E: carlos.saraiva@ipdj.pt

[ipdj.pt](http://ipdj.pt) [juventude.gov.pt](http://juventude.gov.pt)



## Spania

# Responsabilizarea grupurilor vulnerabile pentru a participa la competențele digitale

## Angajarea digitală

### Problema abordată

Cererea de competențe digitale la locul de muncă este în creștere rapidă și se estimează că 9 din 10 locuri de muncă vor necesita competențe digitale în viitorul apropiat. Aceasta înseamnă că un anumit nivel de cunoștințe de competențe digitale avansate, cum ar fi codificarea sau depanarea, va fi din ce în ce mai mult necesar pentru a intra în multe locuri de muncă, ceea ce va împiedica accesul persoanelor cu un nivel scăzut de calificare. Pentru persoanele din medii vulnerabile, cum ar fi comunitatea romă, acest lucru ar putea însemna un risc sporit de excludere de pe piața muncii și dificultăți economice suplimentare dacă nu au acces la formare digitală și tehnologică.

### Soluție inovatoare

Fundación Secretariado Gitano (FSG) a fost înființată în anii 1960 pentru a îmbunătăți bunăstarea comunității romă din Spania. Își îndeplinește misiunea printr-o serie de programe care includ programul #EmpleandoDigital. #EmpleandoDigital se concentrează pe dezvoltarea abilităților digitale ale persoanelor aflate în risc de excludere socială prin intermediul unui program de

formare în domeniul competențelor digitale. Cursurile de formare profesională oferite comunității sunt concepute în tandem cu companii importante și fiecare dintre ele are ca scop să ofere beneficiarului competențe digitale de bază și avansate, precum și formare pentru una dintre cele 23 de ocupații identificate de Accenture ca având cele mai mari perspective de angajare pe o piață a muncii din ce în ce mai digitalizată. 80% dintre beneficiarii programului provin din comunitatea romă.

Deși în Spania există inițiative similare, punctul forte al #EmpleandoDigital constă în parteneriatul inovator dintre organizațiile publice, private și non-profit și în concentrarea pe furnizarea de formare profesională bazată pe ocupațiile care vor fi cele mai căutate pe o piață a muncii din ce în ce mai digitalizată. Acest lucru îi oferă acces la o gamă largă de expertiză și finanțare. Crucea Roșie și FSG aduc expertiză în lucrul cu grupurile vulnerabile și o relație de lungă durată cu comunitatea romă. Fundația Accenture oferă asistență tehnică și sprijin de profil înalt și a conceput, de asemenea, o serie de instrumente digitale inovatoare pentru a sprijini implementarea proiectului #EmpleandoDigital.

O sesiune de formare Employing Digital





© Raul Perez, 2019

Un beneficiar care descoperă realitatea virtuală

## Rezultate și beneficii cheie

Din 2017 până în 2019, #EmpleandoDigital a fost implementat în 12 din cele 17 regiuni din Spania. Peste 300 de profesioniști din cadrul FSG și al Crucii Roșii au fost implicați direct în program. În total, 9 826 de persoane aflate în risc de excludere au participat la program, 5 924 de persoane și-au îmbunătățit competențele digitale prin cursuri de bază (cum ar fi cursuri de formare privind aplicațiile IT de bază) și 2 328 au urmat un curs avansat (inclusiv cursuri de formare Java și Javascript). În plus, 235 de persoane au participat la unul dintre cele 23 de cursuri care acoperă ocupațiile care sunt modificate de transformarea digitală.

## Potențialul de integrare

Programul este cofinanțat de Fundația Accenture și de FSE. Finanțarea UE a permis ca programul să se desfășoare timp de doi ani, să experimenteze diferite cursuri de formare și să asigure parteneriatul cu Accenture. Reprezentanții programului doresc să împărtășească experiența lor cu alte țări cu o comunitate romă numeroasă. Transferul într-un alt context ar necesita un parteneriat public-privat- nonprofit puternic, care este esențial pentru funcționarea programului.

În 2019, programul a primit Premiul de excelență în domeniul vocațional, al educației și formării profesionale în cadrul categoriei „Finanțare europeană pentru excelență”, acordat de Comisia Europeană.

## „CURSUL MI-A SCHIMBAT VIAȚA, MODUL DE GÂNDIRE ȘI CONCEPTUL MEU DE MUNCĂ”

*- Diego García, în vârstă de 23 de ani, absolvent al primei ediții a cursului. În urma participării sale la program, a obținut un loc de muncă la Accenture.*

## Informații de contact

Belén Sánchez-Rubio - Șef al  
Departamentului internațional

E: [belen.sanchez@gitanos.org](mailto:belen.sanchez@gitanos.org)

[gitanos.org](http://gitanos.org)









## INTRAȚI ÎN CONTACT CU UE

În persoană

În întreaga Uniune Europeană există sute de centre de informare Europe Direct. Puteți găsi adresa centrului cel mai apropiat de dumneavoastră la: [https://europa.eu/european-union/contact\\_en](https://europa.eu/european-union/contact_en)

La telefon sau prin e-mail

Europe Direct este un serviciu care răspunde la întrebările dumneavoastră despre Uniunea Europeană. Puteți contacta acest serviciu:

- prin telefon gratuit: 00 800 6 7 8 9 10 11 (anumiți operatori pot percepe taxe pentru aceste apeluri),
- la următorul număr standard: +32 22999696 sau
- prin e-mail la: [https://europa.eu/european-union/contact\\_en](https://europa.eu/european-union/contact_en)

## INFORMAȚII DESPRE UE

Online

Informații despre Uniunea Europeană în toate limbile oficiale ale UE sunt disponibile pe site-ul Europa la adresa: [https://europa.eu/european-union/index\\_en](https://europa.eu/european-union/index_en)

Publicații ale UE

Puteți descărca sau comanda publicații UE gratuite și contra-cost la adresa: <https://publications.europa.eu/en/publications>. Mai multe exemplare ale publicațiilor gratuite pot fi obținute contactând Europe Direct sau centrul de informare local (a se vedea [https://europa.eu/european-union/contact\\_en](https://europa.eu/european-union/contact_en)).

Legislația UE și documentele conexe

Pentru a avea acces la informații juridice din UE, inclusiv la toată legislația UE începând cu 1952 în toate versiunile lingvistice oficiale, accesați EUR-Lex la adresa EUR-Lex: <http://eur-lex.europa.eu>

Date deschise din partea UE

Portalul de date deschise al UE (<http://data.europa.eu/euodp/en>) oferă acces la seturi de date din UE. Datele pot fi descărcate și reutilizate gratuit, atât în scopuri comerciale, cât și necomerciale.

Broșura „Inovare socială: practici inspiraționale care sprijină oamenii pe tot parcursul vieții” prezintă 27 de exemple de inițiative de inovare socială din Uniunea Europeană, câte unul din fiecare stat membru. Aceasta evidențiază diversitatea și succesul inovațiilor sociale din Europa, prezentând inițiative care facilitează tranzițiile, integrează grupurile dezavantajate, reprojecțiază modele de afaceri, oferă putere oamenilor, creează parteneriate și pun în aplicare politici publice, în moduri noi și creative. Printre inovatori se numără ONG-uri, întreprinderi sociale, autorități locale, regionale și naționale, parteneri sociali și sectorul privat, care lucrează adesea în parteneriat pentru a îmbunătăți viața oamenilor. Broșura își propune să sensibilizeze publicul cu privire la impactul pozitiv semnificativ pe care astfel de inovații îl pot avea asupra oamenilor și comunităților. Scopul său este de a informa statele membre, organizațiile și alți actori cu privire la bunele practici existente în materie de inovare socială, facilitând schimbul de cunoștințe și cooperarea transnațională, în special în contextul viitorului Fond Social European Plus.

Puteți descărca publicațiile noastre sau vă puteți abona gratuit la:

<http://ec.europa.eu/social/publications>

Dacă doriți să primiți periodic informații actualizate despre Direcția Generală Ocuparea Forței de Muncă, Afaceri Sociale și Incluziune, înscrieți-vă pentru a primi gratuit buletinul electronic Europa Socială la adresa:

<http://ec.europa.eu/social/e-newsletter>



Europa socială



EU\_Social



Publications Office  
of the European Union

*\*Traducerea în limba română a fost realizată în luna decembrie 2023 prin grija Punctului de Contact Național EaSI din România. Versiunea oficială este disponibilă pe site-ul [www.fonduri-easi.ro](http://www.fonduri-easi.ro)*